

Mesures à prendre pour les personnes exposées

Si vous êtes protégé contre la rougeole, il est très peu probable que vous contractiez la maladie. Par précaution, nous vous recommandons de surveiller l'apparition des symptômes.

Si vous n'êtes pas protégé, nous vous recommandons de :

- vous isoler à votre domicile à partir du 5^e jour après la première exposition et jusqu'au 14^e jour suivant la dernière exposition (l'isolement peut aller jusqu'à 21 jours);
- vous faire vacciner. Un vaccin ou une injection d'anticorps contre la maladie peut vous être recommandé;
- surveiller l'apparition des symptômes.

L'injection d'anticorps permet de prévenir ou de diminuer le risque de développer la maladie, si elle est donnée dans les sept jours suivant le contact avec une personne contagieuse. Elle pourrait être recommandée pour :

- les personnes enceintes qui ne sont pas adéquatement vaccinées ou qui n'ont jamais eu la rougeole;
- les bébés âgés de moins de 1 an;
- les personnes dont le système immunitaire est affaibli.

Le vaccin s'adresse aux personnes de 6 mois et plus qui ne sont pas protégées contre la rougeole et qui ont été en contact avec une personne contagieuse. Il peut être efficace pour prévenir la maladie s'il est donné dans les **72 heures** suivant le contact. Si un test de dépistage est recommandé, des échantillons adéquats doivent être prélevés pour diagnostiquer la rougeole ou pour valider l'immunité de la personne et sont essentiels au maintien d'une surveillance virale adéquate.

Par exemple ces échantillons peuvent être :

- un prélèvement nasopharyngé ou dans la gorge pour la détection virale;
- une prise de sang pour la sérologie;
- un test d'urine pour la détection virale.

Suite au prélèvement, vous devez rester isolé jusqu'à ce qu'un intervenant communique avec vous afin de vous donner les consignes à suivre.

En cas de maladie, **NE** vous rendez **PAS** à un établissement de soins de santé ou à un bureau de médecin sans avoir téléphoné à l'avance pour les aviser. Des recommandations vous seront transmises.

Qu'est-ce que la rougeole?



Pour plus d'informations

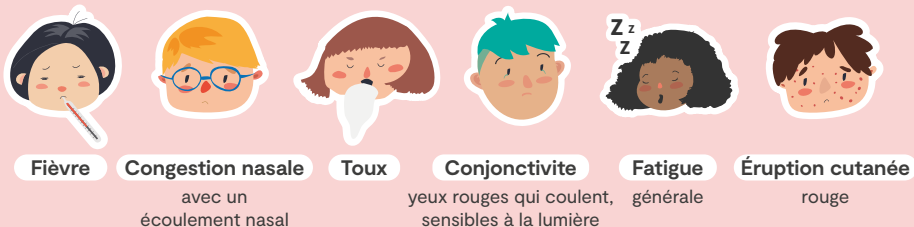


**CHU
Sainte-Justine**
Le centre hospitalier
universitaire mère-enfant

Université
de Montréal

Symptômes de la rougeole

Les premiers symptômes de la rougeole sont les suivants :



Par la suite, des rougeurs apparaissent au visage, puis sur le corps. Des éruptions (taches) rondes, rouges et surélevées, qui ne sont pas rugueuses commencent à apparaître au visage environ 3 à 5 jours après le début de la fièvre et s'étendent sur l'ensemble du corps du haut vers le bas. Les éruptions cutanées durent habituellement de 4 à 7 jours.

Période d'incubation :

Il peut s'écouler de 5 à 21 jours (avec une moyenne de 8 à 12) jusqu'à l'apparition des premiers symptômes.

Période de contagion :

Une personne commence à être contagieuse 4 jours avant l'apparition des rougeurs et elle peut demeurer contagieuse jusqu'à 4 jours après leur apparition. La rougeole dure de 1 à 2 semaines.

Traitements

Il n'existe pas de traitement particulier contre la rougeole. La vaccination demeure le meilleur moyen de se protéger contre cette maladie.

Si vous avez la rougeole, vous devez rester à la maison et :

- bien vous reposer;
- boire beaucoup de liquides, comme de l'eau;
- prendre des médicaments contre la fièvre et les maux.

Complications

Les complications courantes de la rougeole sont :

- l'otite (de 5 à 9 % des cas);
- la pneumonie (de 1 à 5 % des cas).

Les complications graves de la rougeole sont :

- la cécité;
- la défaillance respiratoire;
- les dommages permanents au cerveau (1 cas sur 1000);
- la mort (1 cas sur 3000).

Les séquelles à long terme de la rougeole peuvent comprendre :

- la cécité;
- la surdit ;
- des séquelles neurologiques permanentes;
- la mort.

Les complications sont plus fr quentes chez :

- les personnes dont le syst me immunitaire est affaibli par un traitement contre une autre maladie ou par une maladie grave comme la leuc mie;
- les b b s  g s de moins de 1 an;
- les personnes enceintes qui ne sont pas ad quatement vaccin es contre la rougeole ou qui n'ont jamais eu la rougeole.

Le virus de la rougeole peut persister dans l'air ou sur les surfaces jusqu'  2 heures apr s qu'une personne infect e ait quitt  l'espace.