

Interblocs

Journal interne • CHU Sainte-Justine • Vol. 36, no 6 • Septembre 2014

Grandir en santé
Ouverture du stationnement
souterrain étagé... p.2


Coupe DESA : le tournoi... p.5

Sous les projecteurs
Deux membres du département
de pharmacie honorés... p.8

**Ouverture du laboratoire
de fonction pulmonaire
du nourrisson...** p.8

Technologies
Bâtir le Dci, c'est l'effort de tous!... p.12

Sommaire complet à la page 2



**Le CRME se dote
du premier appareil
robotisé de rééducation
de la marche
au Québec!**

Page 4

MERCI

VOTRE PRÉCIEUSE COLLABORATION
et votre patience tout au long
de la construction de notre nouveau
stationnement souterrain étagé
furent grandement appréciées.

Le stationnement est ouvert au personnel détenteur
de vignette et à la clientèle depuis le 28 juin dernier.



Interblocs

L'Interblocs est publié neuf fois par année par le Bureau de la direction générale, Communications et affaires publiques du CHU Sainte-Justine.

Disponible sur notre site : www.chu-sainte-justine.org

Éditrice :

Louise Boisvert, adjointe au directeur général

Coordination : Véronique Simoneau et Josée Lina Alepin

Révision : Mauricette Guilhermond

Conception de la grille graphique : Quatre Quarts

Graphisme : Norman Hogue

Photographie : Andrée-Ann Coulombe, Stéphane Dedélis, Véronique Lavoie, Alexandre Marchand et Charline Provost

Impression : QuadriScan

Vous pouvez joindre l'équipe d'Interblocs par courriel à :

interblocs.hsj@ssss.gouv.qc.ca

ou par téléphone au 514 345-4931, poste 2557

Prochaine parution : 17 octobre

Reproduction permise avec mention de la source

Sur notre page couverture :

Emmanuel Mavridakis s'exerçant à la marche dans le Lokomat

Dans ce numéro

page

Merci	2
Mot du DG	3
J'aimerais vous parler...	3
CRME Lokomat	4
Coupe DESA : le tournoi	5
Centre de promotion de la santé Transport actif	6
CIRENE	7
Sous les projecteurs Deux membres du département de pharmacie honorés!	8
Les tests de fonction pulmonaire du nourrisson	8
Connaissez-vous... les agents de changement	9
Changements et nouveautés à la cafétéria	10
Enseignement Nouvelle parution aux Éditions du CHU Sainte-Justine	10
Fondation Céline Dion au rendez-vous des enfants de Sainte-Justine! La Banque Nationale remet 2,5 millions de dollars à Sainte-Justine	11
Technologies Bâtir le DCI, c'est l'effort de tous!	12



Un environnement convivial au CHU Sainte-Justine

Fabrice Brunet
Directeur général du CHU Sainte-Justine

La réalité économique du Québec fait que cette rentrée soumet les secteurs de la santé à de fortes contraintes financières et réglementaires. Tous ensemble, nous devons trouver des façons de nous adapter à cette situation difficile afin de poursuivre notre mission et fournir les meilleurs soins et services aux enfants et aux mères. Nous devons également nous mobiliser pour offrir les meilleures conditions de travail à chacun d'entre nous.

C'est par une action concertée portant sur de nombreux éléments de notre quotidien que nous voulons améliorer notre environnement professionnel afin d'assurer aussi bien la qualité des soins et des services ainsi que le respect de l'équilibre professionnel et personnel des équipes.

Nous avons déjà réalisé dans les années précédentes de nombreux aménagements de notre environnement physique pour moderniser et adapter nos structures aux besoins. Ils vont se poursuivre dans le but d'améliorer les conditions de travail et de vie. Cette année, nous allons continuer à augmenter le confort dans les chambres, à remplacer des fenêtres, à moderniser les ascenseurs, tout en modernisant la cuisine, le service de consultation orthopédique,... Au-delà des aménagements de nos infrastructures, c'est aussi grâce à la contribution de chacun, facilitée par notre nouveau modèle organisationnel, que nous allons repenser nos façons de travailler afin d'optimiser notre épanouissement professionnel.

Je vous assure de mon plein engagement à mettre à votre disposition toutes les solutions possibles pour atteindre l'objectif de garder au CHU Sainte-Justine sa raison d'être qui, depuis sa création jusqu'à aujourd'hui, est d'offrir un espace de compétence et de sérénité aux enfants et aux mères du Québec.

Bonne rentrée à tous!

J'aimerais vous parler ...

Par Fabrice Brunet, directeur général du CHU Sainte-Justine

...**de l'initiative** créée par plusieurs secteurs de notre établissement, qui se sont mobilisés autour du concept d'amélioration de notre environnement professionnel. C'est ainsi que les équipes du service alimentaire, des ressources humaines, de la promotion de la santé, de la qualité et sécurité, des services techniques, de Grandir en santé, des communications ainsi que des bénévoles ont préparé un ensemble d'activités et de programmes visant à créer des conditions qui favorisent le mieux-être des équipes.

Ainsi, à la rentrée, vous trouverez, entre autres primeurs, des nouveautés qui feront leur apparition à la cafétéria, une offre de service d'entraînement physique personnalisé, une programmation d'activités sportives, ainsi qu'une aire extérieure de repos toute en couleurs.

En votre nom à tous, je voudrais remercier toutes ces personnes qui ont mis leur créativité et leur engagement à faire de notre environnement de travail une véritable communauté, un milieu humain et propice à l'épanouissement des équipes.

RÉADAPTATION

Le CRME se dote du premier appareil robotisé de rééducation de la marche au Québec!

Par Mélanie Dallaire, conseillère principale en communication, relations médias, et Véronique Simoneau, conseillère en communications



C'est le 29 juillet dernier que le LOKOMAT, le tout premier appareil robotisé de rééducation de la marche au Québec, a été inauguré lors d'une conférence de presse au Centre de réadaptation Marie-Enfant (CRME). Cet équipement est maintenant utilisé pour les patients présentant différentes pathologies touchant la coordination, l'équilibre et le mouvement, et dont les pathologies sont dues aux lésions de la moelle épinière, aux atteintes congénitales du système nerveux central (paralysie cérébrale) ou aux atteintes acquises du système nerveux central (arrêt vasculaire cérébral, traumatisme crânio-cérébral, méningite, etc.). Plus de 500 enfants, dont l'âge varie entre 4 et 18 ans, pourront profiter de cet appareil performant.

Avec cet appareil thérapeutique à la fine pointe de la technologie, le CRME peut désormais mettre en œuvre des thérapies locomotrices fonctionnelles pour les enfants atteints de paralysie cérébrale, de troubles neurologi-

« Ce projet mobilisateur a été réalisé de concert avec les thérapeutes, les familles des enfants utilisateurs et la Fondation CHU Sainte-Justine, afin d'accélérer l'acquisition de cet équipement novateur » M. François Hudon, président du CA de la Fondation Mélio

ques ou ayant subi un traumatisme crânien. Le Lokomat servira également à la recherche; les chercheurs, les cliniciens et les utilisateurs pourront étudier comment le système nerveux central se réadapte après un traumatisme ou à la suite d'une maladie. Cette recherche sera ensuite utilisée pour ajuster les paramètres et optimiser la réadaptation de chaque enfant, en plus de permettre le développement des connaissances.

Le coût du Lokomat et de son installation s'élève à 650 000 \$; son financement a été rendu possible grâce à la contribution conjointe de la Fondation Mélio et de la Fondation CHU Sainte-Justine. C'est d'ailleurs la première fois que les deux fondations unissent leurs

Le jeune Emmanuel Mavridakis, accompagné de Josiane Lemaire, physiothérapeute au programme de neurotraumatologie, effectuant une démonstration du LOKOMAT pour les invités présents à la conférence de presse du 29 juillet 2014.

efforts dans un projet commun d'aussi grande envergure. Il s'agit d'ailleurs de la plus importante levée de fonds pour la Fondation Mélio, et ce, grâce entre autres au soutien de la famille Mavridakis.

« La Fondation CHU Sainte-Justine est fière de cette belle collaboration qui prend place dans le cadre de notre campagne de financement Plus, mieux guérir. Nous nous sommes engagés à soutenir la mise en place de projets novateurs cliniques et de recherche en réadaptation », Mme Anièle Lecoq, présidente et directrice générale de la Fondation CHU Sainte-Justine

Coupe DESA : le tournoi



Par les organisateurs de la Coupe DESA

Pour sa première édition, la Coupe DESA a réuni 12 équipes représentant des unités, services et cliniques dans un tournoi de volleyball de plage qui se voulait amical et rassembleur au Club de volleyball des chevaliers de Colomb. Le samedi 7 juin dernier, de 9 h à 15 h, plusieurs employés, cadres et médecins se sont activés sur le sable pour mettre la main sur la coupe DESA et la ramener dans leur unité ou service.

Agenda

7 h 30	arrivée des organisateurs et des premiers bénévoles pour préparer le site
8 h 30	les premières équipes arrivent pour s'échauffer
9 h	début des premiers matchs de qualification
11 h 40	ouverture du barbecue
13 h	début des éliminatoires
14 h 40	remise de la coupe DESA aux vainqueurs
15 h	rangement du site et fin du tournoi

Présence de la DSTH et Néonatalogie à 200 %

Les équipes de la Direction des services techniques et de l'hébergement (DSTH) et de la Néonatalogie ont été les plus représentées (deux équipes chacune).

Les chiffres clés

- 12 équipes – 72 joueurs – 11 bénévoles
- 40 matchs
- 6 heures de musique estivale
- + de 120 personnes sur le site
- 1 330 \$ de profits versés à la Fondation CHU Sainte-Justine et la Fondation Mélio

1 gros merci à tous!!



Mention spéciale à l'équipe DSI

L'équipe s'est démarquée par sa présence artistique (chorégraphie, tenue, cri, etc.). La DSI était aussi présente pour encourager les autres équipes, et ce avec un dynamisme que l'on n'oubliera pas!



Merci aux bénévoles

Bien sûr, nous remercions du temps précieux qui a été généreusement offert par plusieurs employés, amis et familles afin d'assurer le bon déroulement de cette journée ensoleillée.



La Coupe DESA 2014 a été remportée par l'équipe **Dream Poutine (Hématologie)** qui devra défendre son titre l'an prochain. Et oui, la Coupe DESA sera de retour en 2015!



Les commentaires et les résultats du sondage ont démontré que tous les participants (bénévoles, joueurs, invités) ont eu énormément de plaisir. Plus de 90 % des répondants ont noté avoir « beaucoup aimé (4/4) » l'événement. La Coupe DESA 2015 profitera donc des commentaires reçus pour s'améliorer et en faire profiter encore plus de monde!

C'est la rentrée! On marche vers l'école et le travail

Par Dr Christine Colin, directrice de la promotion de la santé,
Martine Fortier, adjointe à la Direction de la promotion de la santé,
Nicole Saint-Pierre, conseillère en communication

Au moment de la rentrée, et avec l'arrivée prochaine de l'automne, plusieurs d'entre nous souhaitent profiter du plein air, du temps plus frais et de l'occasion de se mettre en forme après les petites folies des vacances. C'est aussi le moment idéal pour les parents de jeunes enfants de les accompagner à l'école, ou à la garderie, à pied ou à vélo.

L'occasion est belle de reprendre ou d'adopter des habitudes de vie qui nous permettront d'augmenter notre niveau d'énergie, d'améliorer notre santé cardiovasculaire et de réduire le stress. Comment? En adoptant le transport actif, soit toute forme de transport non motorisé, comme la marche, le vélo, (n'oubliez pas les Bixis), les patins à roues alignées, etc.

Le transport actif offre de nombreux bienfaits, et ce, à divers points de vue. Pour notre santé, il offre l'occasion d'être actif physiquement sur une base régulière. Au niveau environnemental, il contribue à réduire la congestion routière et à réduire les émissions de gaz à effet de serre. Sur le plan économique, il permet des économies d'essence et de stationnement. Bref, des avantages qui sont loin d'être négligeables.

Alors que le Centre de promotion de la santé, par son programme Mieux-être, met de l'avant plusieurs programmes favorisant la pratique de l'activité physique sur votre lieu de travail, vous pouvez également opter pour des activités, avant et après les heures de travail. Pour en faciliter la pratique, vous avez à votre disposition des supports à vélos, des vestiaires, des douches, etc.

Les activités permettant de se tenir en forme sont nombreuses. Il s'agit de trouver celles qui nous conviennent le mieux.

Bonne rentrée!

Le Trottibus consiste à organiser des marches accompagnées, entre l'école et le domicile des familles, pour les jeunes enfants du voisinage. Les enfants, accompagnés de leurs parents ou de bénévoles, prennent le Trottibus à des arrêts identifiés, près de leur domicile, selon un horaire et un trajet prédéterminés.

Illustration de Marion Arbona
Une sortie de famille en vélo avec le petit lapin les oreilles au vent



Saviez-vous que?

- Près de 58 % des parents d'aujourd'hui se rendaient à l'école à pied lorsqu'ils étaient enfants. Actuellement, seulement 28 % des enfants marchent jusqu'à l'école.
- Les recommandations en activité physique pour les jeunes sont de 60 minutes par jour.
- En 10 ans, le pourcentage d'enfants utilisant des modes de transport inactifs pour se rendre à l'école, soit l'autobus, le train, ou la voiture, est passé de 51 % à 62 %.
- Plusieurs écoles proposent des cours pour apprendre aux enfants à circuler à bicyclette ou en patins à roues alignées, de façon sécuritaire.
- Au lieu de prendre la voiture pour amener les enfants au parc, pourquoi ne pas en profiter pour sortir les bicyclettes et pédaler en famille dans le quartier.
- Dans plusieurs quartiers, il existe un projet d'accompagnement des enfants à l'école qui se nomme Trottibus. Informez-vous auprès de l'école de vos enfants.



**En septembre
à vos crayons!**



Sondage sur la qualité de vie au travail

Date limite : **29 septembre 2014**

Tous les détails dans l'intranet

Des nouvelles sur l'implantation de CIRENE

Dr Lionel Carmant, Neurologue, Directeur médical de CIRENE

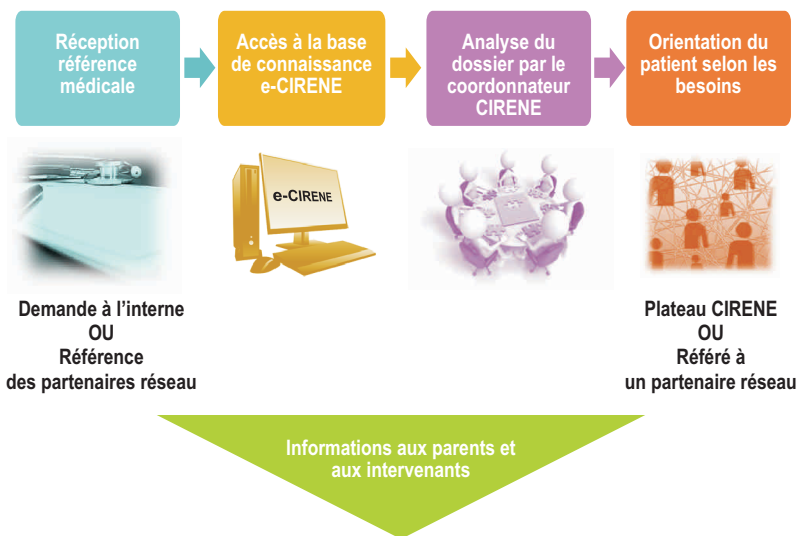
Le Centre Intégré du Réseau En Neurodéveloppement de l'Enfant a pour but d'améliorer l'accessibilité aux services tertiaires et quaternaires et d'uniformiser le processus d'évaluation des enfants ayant des troubles neuro-développementaux. Afin d'y parvenir, nous avons mis en place différents groupes de travail dans lesquels sont impliqués professionnels, médecins et membres des équipes soignantes. Ces derniers travaillent activement depuis l'automne dernier à regrouper et articuler les activités cliniques dans lesquelles seront évalués les patients. Plus précisément, nous faisons référence aux cliniques suivantes : pédiatrie du développement, psychiatrie, neurologie, génétique, physiatrie et neurochirurgie. Nous visons à terme une approche davantage centrée sur le patient où la collaboration inter-équipes se veut plus fluide.

Parallèlement à l'élaboration des modes de prise en charge intégrées, nous avons fait l'acquisition d'une base de connaissance web de l'Institut Kennedy Krieger, Université Johns Hopkins de Baltimore que nous adapterons dans les prochains mois. Cette base que nous avons nommé « e-CIRENE » est un outil d'orientation de la clientèle, d'enseignement et de réseautage qui favorise l'échange entre les patients, les familles, le personnel du CHU et les partenaires du réseau.

Finalement, nous travaillons de pair avec les familles, les partenaires du réseau, les membres des organismes communautaires et des Fondations afin que nos changements reflètent les besoins de tous.

Nous aurons donc un automne fort chargé car nous visons une implantation progressive (projet pilote) dès le mois de janvier prochain. D'ici là, nous tenons à remercier les membres des équipes qui s'impliquent activement depuis plusieurs mois ... sans eux CIRENE ne pourrait voir le jour !

Processus CIRENE



Faits saillants

- Signature du contrat et acquisition de la base de connaissance web e-CIRENE
- Démarrage des travaux d'adaptation de la base en version française
- Identification des clientèles visées
- Choix d'outils de dépistage selon les âges de 0-5 ans et de 6-18 ans, catégorisés par sphère de développement

Clientèle CIRENE (liste évolutive)

Les patients aux prises avec les problèmes suivants sont susceptibles de faire partie de la clientèle CIRENE.

1. Retard de développement

- Retard moteur (0-18 mois)
- Retard de développement (19 mois - 5 ans)
- Dysphagie avec retard de développement ou avec atteinte neurologique
- Épilepsie chez les enfants de moins de 2 ans (épilepsie non contrôlée)
- Syndromes malformatifs avec atteinte neurodéveloppementale
- Multi handicapé

2. Trouble de la communication

- TSA et trouble de communication sociale
- Trouble de langage sévère

3. Trouble de contrôle d'impulsion

- Déficit de l'attention et hyperactivité (TDAH) avec ou sans trouble d'apprentissage
- Syndrome Gilles de la Tourette (SGT)

4. Population à risque

- Désordres du mouvement avec retard de développement ou avec déficit moteur
- Plagiocéphalies positionnelle et torticolis complexes avec atteinte neurologique
- Traumatisme crânien (TCC) léger
- Trouble de la marche avec retard de développement ou avec atteinte neurologique
- Trouble d'acquisition de la coordination sévère (TAC)
- Prématurés / Suivi néonatal
- Neurocardiologie
- Épilepsie réfractaire (plus de 2 ans)
- Sclérose tubéreuse (STB)
- Neuro fibromatose de type 1 avec retard de développement ou atteinte neurologique
- Tumeur cérébrale non suivi en hématologie
- Désordre de circulation de LCR – hydrocéphalie + kystes cérébraux
- Troubles neurométabolique et neurogénétique
- Syndrome alcoololo-foetal
- Adoption internationale

Si vous avez des questions, n'hésitez pas à communiquer avec le Dr Lionel Carmant au poste 5394.

SOUS LES PROJECTEURS

Deux membres du département de pharmacie honorés!

Par Mélanie Dallaire, conseillère principale, relations médias

Denis Lebel, adjoint aux soins pharmaceutiques, à l'enseignement et à la recherche, a reçu le 17 juin dernier, le prix Innovation de l'Ordre des pharmaciens du Québec. Ce prix lui a été remis pour sa contribution aux technologies de l'information en établissement de santé et particulièrement pour le développement de la plateforme internationale IMPACT PHARMACIE, qui recense les meilleures données relatives au rôle et aux retombées du pharmacien. L'Ordre a produit et diffusé une vidéo qui met en valeur son innovation.

Annie Pharand, assistante-technique sénior en pharmacie, s'est vue remettre le prix HOMMAGE de l'Association québécoise des assistants-techniques en pharmacie. Annie exerce au CHU Sainte-Justine depuis 25 ans. Elle est chef d'équipe technique au sein de l'équipe d'hémo-oncologie. L'exercice de la pharmacie repose sur un travail en étroite collaboration avec le personnel technique qui travaille, notamment, à la préparation des médicaments.



Denis Lebel, adjoint aux soins pharmaceutiques, à l'enseignement et à la recherche, lors de la remise de prix de l'Ordre des pharmaciens du Québec



Annie Pharand, assistante-technique sénior en pharmacie, accompagnée de Jean-François Bussières, chef du département de pharmacie et unité de recherche en pratique pharmaceutique

Les tests de fonction pulmonaire du nourrisson

Par Jessica Bédard, chef de soins et services, Pédiatrie spécialisée

Le service de pneumologie est fier d'annoncer l'ouverture de son laboratoire de fonction pulmonaire du nourrisson. Le premier test a été réalisé avec succès le 2 juillet dernier.

Cet équipement, qui est le **seul disponible au Québec et dans les provinces de l'est du Canada**, permet de mesurer les volumes et débits respiratoires chez les enfants de 0 à 2 ans. Les médecins bénéficieront ainsi d'un outil objectif d'évaluation des très jeunes enfants au-delà des méthodes traditionnelles (radiographies ou auscultation pulmonaire). Les tests de fonction pulmonaire du nourrisson sont de plus en plus utilisés comme marqueur de l'état respiratoire dans des études épidémiologiques, notamment en fibrose kystique, asthme, dysplasie broncho-pulmonaire et malformations pulmonaires telles que hernie diaphragmatique et atrésie de l'œsophage.

Le financement de cet équipement a été rendu possible grâce à la contribution de la Fondation du CHU Sainte-Justine : **un gros merci!**



CONNAISSEZ-VOUS...

... les agents de changement du CHU Sainte-Justine

Par Catherine Lachance, conseillère en gestion du changement, Direction de la transition

Avez-vous déjà remarqué cette épinglette portée fièrement par des membres du personnel?



Celle-ci témoigne de l'engagement de ces individus au sein du ©Réseau d'agents de changement. Ce réseau a notamment pour mission de favoriser l'ouverture des équipes face au changement, d'améliorer la capacité des personnes à changer et de contribuer au développement d'une culture de changement dans l'organisation.

Qu'est-ce qu'un agent de changement au CHUSJ ?

Les agents de changement sont des employés de l'hôpital ou des membres de la communauté médicale qui participent à une formation interactive sur les changements organisationnels, toujours en lien avec la réalité et le contexte du CHU Sainte-Justine.

Les trois années d'existence du ©Réseau d'agents de changement ont permis à **plus de 130 personnes** de développer des habiletés et des connaissances en lien avec la gestion du changement. Ces personnes peuvent maintenant offrir leur soutien et leurs conseils pour différents projets au sein de l'organisation. La mobilisation et l'intérêt grandissant face à ce programme de formation nous ont amené à créer une quatrième cohorte d'agents de changement qui a débuté ses activités en juin dernier.

Ces individus ont choisi de se mobiliser et de se doter d'une meilleure compréhension des projets de changement organisationnel afin, notamment, de participer activement aux transformations du CHUSJ, mais également pour leur propre développement personnel et professionnel.

La diversité des types d'emplois représentés dans les cohortes du réseau, allant de l'infirmière au technicien de laboratoire, de la préposée aux bénéficiaires à l'agente administrative et de la psychologue au conseiller en technologie, génère une richesse incomparable lors des discussions et permet d'évaluer les changements sous différents angles. Cette exposition à différentes réalités favorise grandement la prise de conscience et la compréhension du personnel envers l'organisation, son contexte et ses défis.

Par leur attitude positive, mobilisatrice et engagée, les agents de changement participent ensemble au développement d'une culture de collaboration et d'ouverture face aux changements qui nous entourent.



Le ©Réseau d'agents de changement permet d'accroître la capacité des individus à traverser les périodes de transition générées par tous types de changements. D'ailleurs, ils sont 92 % à se sentir plus outillés pour participer activement aux projets de changement dans l'organisation et 88 % à dire que les apprentissages découlant de leur participation au Réseau leur seront utiles dans le cadre de leur emploi au CHUSJ.

Pour ce qui est des gestionnaires, 86 % accordent une importance à la participation au réseau dans l'avancement professionnel de leurs employés et 100 % d'entre eux estiment qu'il facilitera l'implantation de changements à venir au CHUSJ.

Qui sont les agents de changement au CHUSJ ?

Pour les trouver :

Rechercher dans le bottin des personnes de l'intranet, le terme « agent de changement » dans la ligne « Titre RH / Fonction »

Consulter la page intranet du Réseau d'agents de changement sous le chemin
« L'organisation / Transition / Réseau d'agents de changement »

Changements et nouveautés à la cafétéria !

Par R.-Alexandry Calisto et Arièle Duquette, techniciennes en alimentation et Sylvie Gervais, adjointe au chef de service à la cafétéria

Cet été, beaucoup de changements sont survenus aux cafétérias du CHU Sainte-Justine afin d'être prêt pour la rentrée automnale :

Nouveautés maintenant disponibles tous les jours!

- Bar à yogourt à la collation du matin
- Pains collation : 4 variétés savoureuses et nourrissantes
- Panini dindon, brie et poires maintenant grillé avec notre tout nouveau gril panini
- Salade-repas César au poulet pré-emballée pour emporter
- Sushis variés pour emporter : un vent asiatique de fraîcheur

Portions plus généreuses pour le même prix !

- Bœuf en feuille de chou
- Tarte aux légumes
- Quiche aux asperges
- Lasagne à la viande

Activités spéciales

- Journées spéciales Nachos avec les fajitas ou burritos
- Activités bar à gaufres belges et bar à crêpes avec garnitures au choix

Autres améliorations

- Ajout de condiments au burger au poulet : oignons, cornichons, tomates et sauce bistro
- Sauce aux lentilles ou sauce à la viande au choix (pour le dîner spaghetti de la semaine 2)
- Combos collation café et muffins à prix réduits pour vous faire économiser



Bol de müsli avec yogourt et fruits

- Carte fidélité café pour vous faire épargner et participer à des tirages mensuels
- Smoothies frais du jour et préparés devant vous en trois saveurs rafraîchissantes
- Révision de recettes du menu pour augmenter notre variété, tel le porc à la mexicaine
- Nouveaux contenants et présentoirs plus attrayants.

Votre satisfaction nous tient à cœur et c'est pourquoi nous continuerons à augmenter et à améliorer l'offre alimentaire afin de vous offrir un service de qualité qui saura vous plaire !

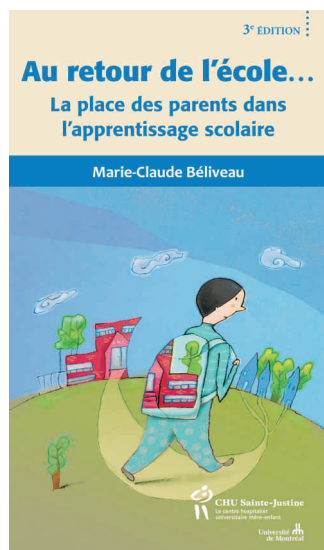
L'équipe du service alimentaire

ENSEIGNEMENT

Nouvelle parution aux Éditions du CHU Sainte-Justine

Par Marise Labrecque, responsable des Éditions

Au retour de l'école... La place des parents dans l'apprentissage scolaire 3^e édition



Marie-Claude Béliveau 2014 – 280 pages – 19,95 \$

Pour bien des parents, accompagner leur enfant dans sa vie scolaire n'est pas chose facile. *Au retour de l'école...* propose une façon différente de concevoir leur rôle de guide en intervenant autrement plutôt qu'un peu plus et, surtout, en évitant de se substituer à l'enseignant.

Cet ouvrage fournit plusieurs moyens concrets pour aider l'enfant à s'engager activement dans sa vie scolaire et favoriser le développement de son autonomie et de son sens des responsabilités, notamment au moment des devoirs et des leçons. Il vise ainsi à faire considérablement diminuer les conflits engendrés par la gestion des travaux scolaires. En s'appuyant sur les différents processus d'apprentissage, il permet du même coup aux parents d'élaborer des stra-

tégies pour faciliter l'acquisition de nouveaux savoirs qui prendront tout leur sens une fois intégrés à la vie quotidienne.

En plus d'une mise à jour, cette troisième édition propose une intéressante réflexion sur l'impact global des nouvelles technologies – téléphones intelligents, tablettes électroniques et autres outils – qui s'implantent de plus en plus solidement dans la vie des enfants, de même que dans leur cheminement scolaire.

Marie-Claude Béliveau est orthopédagogue et psychoéducatrice au CHU Sainte-Justine depuis plus de 30 ans. Elle est également l'auteure de nombreux ouvrages portant sur les enfants aux prises avec des difficultés scolaires. Son dernier livre, *Mieux vivre l'école... en 7 savoirs et quelques astuces*, est paru en 2011.

FONDATION

Par Marie-Pierre Gervais, chargée de communication, Fondation CHU Sainte-Justine



Céline Dion au rendez-vous des enfants de Sainte-Justine!

C'est dans une ambiance fébrile qu'a eu lieu, le 16 juillet dernier à la Maison Symphonique de Montréal, l'événement *Chœur à cœur avec Sainte-Justine*, qui célébrait le retentissant succès du concours *Chantez pour Sainte-Justine avec Céline Dion*.

Les familles et le personnel étaient conviés à visionner cette soirée toute spéciale, animée par Grégory Charles et retransmise en direct dans toutes les chambres de l'hôpital ainsi que dans le «*Cinéma Céline Dion*».

Dans une salle comble et éblouie, Céline Dion s'est jointe aux élèves de l'Externat Mont-Jésus-Marie et aux Petits Chanteurs de Laval, grands gagnants du concours, afin d'entonner *S'il suffisait d'aimer*, l'un de ses grands succès.

Généreuse, la chanteuse a envoyé un message d'espoir à tous les enfants hospitalisés à Sainte-Justine, prouvant encore une fois qu'ensemble, il est possible d'accomplir toujours plus, et toujours mieux!

La Banque Nationale remet 2,5 millions de dollars à Sainte-Justine

Une nouvelle Chaire de recherche en génétique cardiovasculaire pourra être créée au CHU Sainte-Justine grâce à une contribution exemplaire de 2,5 millions de dollars de la Banque Nationale. Le Dr Gregor Andelfinger en sera le titulaire désigné.

Cette chaire servira d'incubateur dans le domaine de la recherche sur les maladies cardiovasculaires incluant les pathologies rares, afin de découvrir les causes encore inconnues de ces maladies et ultimement de proposer des traitements appropriés.

Un montant de 500 000 \$ servira aussi à appuyer le Cercle des jeunes leaders, qui compte financer d'ici cinq ans un tout nouveau Centre d'excellence en soins intensifs du nouveau-né.

«*La Fondation CHU Sainte-Justine est fière de compter la Banque Nationale parmi ses fidèles partenaires depuis 25 ans. Aujourd'hui encore, elle est au rendez-vous de tous les enfants du Québec avec sa contribution exceptionnelle dans le cadre de la campagne Plus mieux guérir*», a mentionné Mme Anièle Lecoq, présidente et directrice générale de la Fondation, lors de l'annonce de l'engagement.

Merci!



Bâtir le DCi, c'est l'effort de tous!

Valérie Loranger, agent de planification pour le DCi – Volet formation et communication et Lionel Vigourt, chef du Service des Archives médicales – Secteur administratif

Le 6 mai dernier, le Dossier Clinique informatisé (DCi) a franchi une grande étape au CHU Sainte-Justine, avec l'implantation de la numérisation. Cette étape a marqué un virage important dans la consultation des données cliniques au sein des équipes soignantes, du personnel administratif qui gravite autour des patients ainsi que du personnel de recherche. C'est grâce à leur ouverture au changement et leur capacité à s'adapter à ce nouvel outil que l'implantation du DCi a été un succès au CHUSJ.

L'objectif est maintenant de parfaire les processus de façon à répondre aux attentes des cliniciens en termes d'accessibilité et de disponibilité de l'information clinique. À cette fin et pour assurer la qualité de l'information dans le DCi, des lignes directrices ont été émises en tenant compte des processus en place entourant le dossier papier. Ces énoncés permettent de favoriser un processus fiable permettant l'accès aux documents nécessaires à la prise de décision clinique et pour la recherche. Ce sont les efforts de tous qui font vivre notre DCi!

Voici 7 actions essentielles à retenir pour assurer un DCi de qualité :

- 1

Enregistrez toutes les activités des patients : Rendez-vous, admission, départ

Pour créer la visite dans ChartMaxx
- 2

Identifiez la provenance des documents (ex : Ext. Adolescence)

Afin que les documents soient disponibles sous la bonne visite
- 3

Respectez les consignes d'utilisation des formulaires

Pour assurer la qualité et la lisibilité des documents à consulter
- 4

Conservez les documents à l'étage jusqu'au départ du patient, durant un séjour d'hospitalisation

Pour assurer une centralisation des documents et un dossier complet
- 5

Remettez les requêtes d'examen radiologiques au patient ou conservez-les dans la clinique

La requête originale papier est obligatoire pour l'examen
- 6

Acheminez les demandes de consultation au service requis

Afin d'assurer la continuité des soins aux patients
- 7

Retournez les documents dans un délai maximum de 24 heures

Pour assurer l'accessibilité des documents dans ChartMaxx dans un délai de 24 h à 48 h

Surveillez les prochains Téléx pour y découvrir de nombreux conseils pertinents sur les lignes directrices.

Des questions?

Contactez l'équipe de soutien DCi au poste 2433 ou par courriel à

DCi.hsj@ssss.gouv.qc.ca

ou consultez Intranet > Références > DCi