



## Comité de bon voisinage

### Compte-rendu

14 avril 2015

| MEMBRES DU COMITÉ        |  |
|--------------------------|--|
| Serge Gaudet             | Citoyen  |
| Olivier Gendreau         | Citoyen  |
| Pierre Tessier           | Modérateur   |
| Martin Massé (MM)        | Directeur adjoint, Grandir en santé, CHUSJ                         |
| Louise Boisvert (LB)     | Adjointe au directeur, communications et affaires publiques, CHUSJ |
| Diane Rivard (DR)        | Directrice, Communications de projets, SNC-Lavalin Construction    |
| Robert Nadeau (RN)       | Directeur du projet, SNC-Lavalin Construction                      |
| Hugues Dupuis (HD)       | Chargé de projet, SNC-Lavalin Construction                         |
| Marie-Michèle Paul (MMP) | Conseillère en communications, CHUSJ                               |

Deux citoyennes du quartier, autre que ceux membres du *Comité de bon voisinage*, étaient présentes

### 1) **Mot de bienvenue**

Pierre Tessier, modérateur et Louise Boisvert, CHU Sainte-Justine

### 2) **Suivi des demandes soulevées lors du dernier comité de bon voisinage et des mesures correctrices apportées**

#### **SNC-Lavalin**

Hugues Dupuis, SNC-Lavalin Construction

- Trou sur Ellendale

#### **Arrondissement**

Pascal Trottier, arrondissement Côte-des-Neiges – Notre-Dame-de-Grâce

- Signe d'obligation de tourner à droite à la sortie du stationnement
- Circulation Decelles et Édouard-Montpetit

### 3) **Suivi des plaintes depuis le dernier comité**

Hugues Dupuis, SNC-Lavalin Construction

- Bruit causé par le système d'échafaudage
- Comportement des travailleurs dans les stationnements intérieurs
- Camion de livraison avec moteur en marche
- Débris dans les cours avant et arrière et ruelle du 3250 Ellendale.

#### **PÉRIODE DE QUESTIONS**

### 4) **Travaux en cours et à venir**

Robert Nadeau, SNC-Lavalin Construction

### 5) **Bureau d'info**

Diane Rivard, SNC-Lavalin Construction

#### **PÉRIODE DE QUESTIONS**

### 6) **Aménagement paysager**

Martin Massé, Grandir en santé

#### **PÉRIODE DE QUESTIONS**

### 7) **Conclusion**

Pierre Tessier, modérateur

Prochaines rencontres : 9 juin 2015

## 1. MOT DE BIENVENUE

Pierre Tessier souhaite la bienvenue, précise que l'ordre du jour a été distribué, informe l'auditoire du déroulement et rappelle les règles de fonctionnement de la rencontre.

Diane Rivard présente le directeur de projet, Robert Nadeau, qui vient de se joindre au Comité.

## 2. SUIVI DES DEMANDES SOULEVÉES LORS DU DERNIER COMITÉ DE BON VOISINAGE ET DES MESURES CORRECTRICES APPORTÉES

### Hugues Dupuis, SNC-Lavalin Construction

- **Trou sur Ellendale**

L'arrondissement a autorisé l'équipe SLC à procéder à un remplissage à l'aide de béton et le trou a été réparé rapidement.

### Marie-Michèle Paul en l'absence de Pascal Trottier, arrondissement Côte-des-Neiges – Notre-Dame-de-Grâce

- **Signe d'obligation de tourner à droite à la sortie du stationnement**

Le panneau de virage à droite à la sortie du stationnement est bien positionné, donc le problème en est un de respect de la signalisation, donc une surveillance de la part du SPVM est une bonne initiative. L'arrondissement est en contact avec le PDQ qui surveillera aussi la situation. Advenant que la situation perdure, l'arrondissement verra les autres possibilités pour régler la situation

- **Circulation Decelles et Édouard-Montpetit**

L'entrave au coin sud-ouest de Decelles et Édouard-Montpetit était causée par l'effondrement d'un puisard. L'équipe de la voirie a réparé le tout en février.

## 3. SUIVI DES PLAINTES

### Hugues Dupuis, SNC-Lavalin Construction

- **Bruit causé par le système d'échafaudage**

Il s'agirait de moteurs utilisés pour faire monter les systèmes d'échafaudages le long des murs extérieurs pour la pose de membranes, briques, isolation, etc. Il y a aussi la possibilité que les systèmes de chauffage au gaz, utilisés pour protéger les travaux de maçonnerie du froid (à -5 degrés Celsius), génèrent du bruit. Depuis le printemps, nous avons minimisé l'utilisation du chauffage extérieur. Tous les sous-traitants ont, encore une fois, été avertis de ne pas amorcer les travaux avant 7 heures le matin.

- **Comportement des travailleurs dans les stationnements intérieurs**

Un avis a été envoyé à tous les sous-traitants pour leur rappeler les normes de sécurité à respecter pour conserver leur privilège de stationner dans les stationnements intérieurs. SNC-Lavalin prend très au sérieux la sécurité de tous, à l'intérieur comme à l'extérieur du stationnement.

- **Camion de livraison avec moteur en marche**

On a rappelé à tous les sous-traitants l'importance d'éteindre leur moteur lorsqu'en attente le long de la palissade du chantier pour respecter l'environnement et la qualité de vie de nos voisins. Les agents de sécurité de la guérite Ellendale ont aussi reçu la directive de voir à faire éteindre les moteurs, tant des camions que des voitures. Cette situation devrait être mitigée avec l'arrivée des temps plus cléments.

- **Débris dans les cours avant et arrière et ruelle du 3250 Ellendale**

Comme à chaque printemps, à la fonte des neiges, une corvée de ménage est effectuée par l'équipe SLC pour ramasser les déchets du chantier qui ont pu être transportés chez nos voisins lors de grands vents. Les abords du chantier sont aussi nettoyés au fur et à mesure que les espaces sont dégagés.

| Questions des citoyens   | Réponses   |
|--|--|
| J'aimerais savoir quels sont les travaux qui sont faits en ce moment sur Côte-Sainte-Catherine.  | MMP – Il s'agit de travaux qui sont faits par l'arrondissement et Gaz Métro et les travaux se termineront en fin de semaine. |
| Je voudrais souligner de nouveau le problème de virage prioritaire à gauche sur Côte-Sainte-Catherine pour aller à Brébeuf. Le feu prioritaire dure environ 12 secondes ce qui fait que si on veut continuer tout droit sur Côte-Sainte-Catherine, on se fait klaxonner ou dépasser à gauche par les gens qui veulent aller à Brébeuf. Je me demande s'il n'y aurait pas lieu que le feu prioritaire permette de tourner à gauche mais aussi de continuer sur Côte-Sainte-Catherine afin de dégager la voie. | MMP – Nous allons transmettre votre question à l'arrondissement.<br><b>Suivi au prochain comité</b>                          |

|   |   |
|---|---|
| Je vois souvent des automobilistes sortir du stationnement sur Decelles et tourner à gauche malgré l'obligation de tourner à droite ce qui est très dangereux.  | MMP – Nous avons fait part de ce problème au service de police et à l'arrondissement. Nous allons les contacter de nouveau.   |
| Depuis quelques semaines, le chantier utilise par moment une autre place de stationnement en face du 3250 Ellendale. Il y a trois places sans vignette dont une est occupée par le chantier.  | RN – C'est surprenant car nos permis d'occupation n'ont pas changé depuis au moins six mois. Nous n'occupons pas cet espace en principe.<br><b>Suivi au prochain comité</b> |
| Le conducteur du charriot élévateur a laissé son moteur en marche durant plusieurs minutes ce matin sous ma fenêtre de chambre. C'est plus bruyant que les gros camions. Tous les matins, on se fait réveiller par le charriot élévateur. | RN – Une fois que le revêtement extérieur sera terminé, nous n'aurons plus besoin du charriot élévateur.  |

#### 4. TRAVAUX EN COURS ET À VENIR

##### Robert Nadeau, SNC-Lavalin Construction

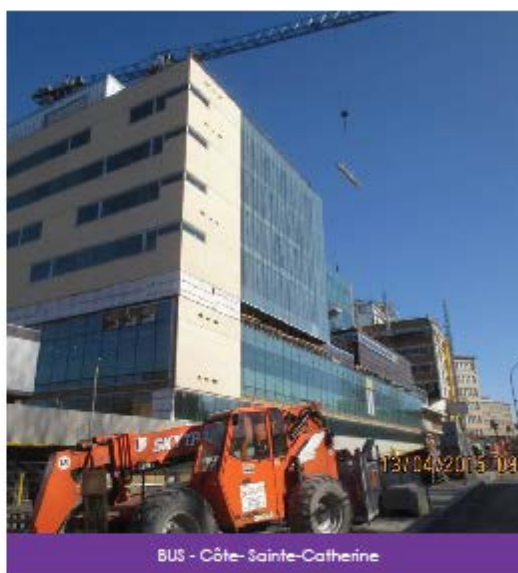
##### Progrès en date du 31 mars 2015 :

- L'ensemble du projet est complété à 57 %;
- 130 employés (équipe de gestion et professionnels) et 625 travailleurs œuvrent sur le chantier;
- L'enveloppe étanche et la finition extérieure progressent;
- Les travaux électromécaniques sont en cours sur les 7 étages;
- La fermeture des murs de gypse a débuté aux niveaux 1, 2 et 3;
- Le nivellement des planchers est en cours;
- Priorité dans l'appentis mécanique du 8<sup>e</sup> étage du BUS;
- Fondations des passerelles vers l'hôpital amorcées.

##### Activités à venir durant l'été :

- Démantèlement de la grue à tour du BUS le 29 mai - un avis sera envoyé aux voisins;
- Finition de l'enveloppe et des toitures;
- Finaliser les systèmes mécaniques pour chauffage hivernal;
- Avancement prioritaire des travaux aux étages du BUS;
- Début des finitions intérieures (plancher, peinture, etc.);
- Installation des passerelles métalliques vers l'hôpital;
- Raccordement des services publics (gaz naturel et électricité);
- Amorce des travaux dans l'Atrium.

##### Photos de l'avancement des travaux





Passerelles BUS 2-3



Cour intérieure du BUS



Appentis du BUS, 8<sup>e</sup> étage



Noyau d'ascenseurs près de l'urgence



Atrium entre BUS et CR



Centre de recherche

| Questions des citoyens  | Réponses  |
|---|---|
| Est-ce que c'est toujours les mêmes personnes à la guérite depuis le début?   | RN – C'est toujours la même firme, mais il y a une évolution. L'objectif c'est que les agents de sécurité soient nos messagers. |
| Comment quelqu'un va savoir que cette option existe s'il n'est pas membre du comité?  | MMP – Nous allons mettre cette information dans le prochain bulletin.   |
| Je reçois de l'arrondissement les alertes citoyennes. Ça serait bien que vous puissiez utiliser ce moyen pour informer les citoyens quand il y a des entraves à la circulation causées par le chantier. | RN – On va faire le lien avec l'arrondissement.   |
| Je voudrais vous dire merci de vous occuper de notre qualité de vie malgré tout. C'est apprécié.  |   |

## 5. BUREAU D'INFORMATION

### Diane Rivard, SNC-Lavalin construction

Nous avons décidé d'améliorer l'accès à l'équipe SLC pour mieux répondre aux besoins des voisins en leur proposant d'aller parler directement à nos agents à la guérite Ellendale ou celle sur Côte-Sainte-Catherine, en cas de nécessité. Les agents de sécurité aux guérites pourront, soit vous fournir directement de l'information, soit demander à un membre de l'équipe SLC de venir vous rencontrer pour discuter d'une problématique. Ainsi, plutôt que d'avoir accès à un bureau d'information ouvert seulement 15 heures par semaine, vous pourrez parler directement à quelqu'un pendant toutes les heures où le chantier est en opération, et ce, toute l'année durant au lieu de mai à septembre.



## 6. AMÉNAGEMENT PAYSAGER

### Martin Massé

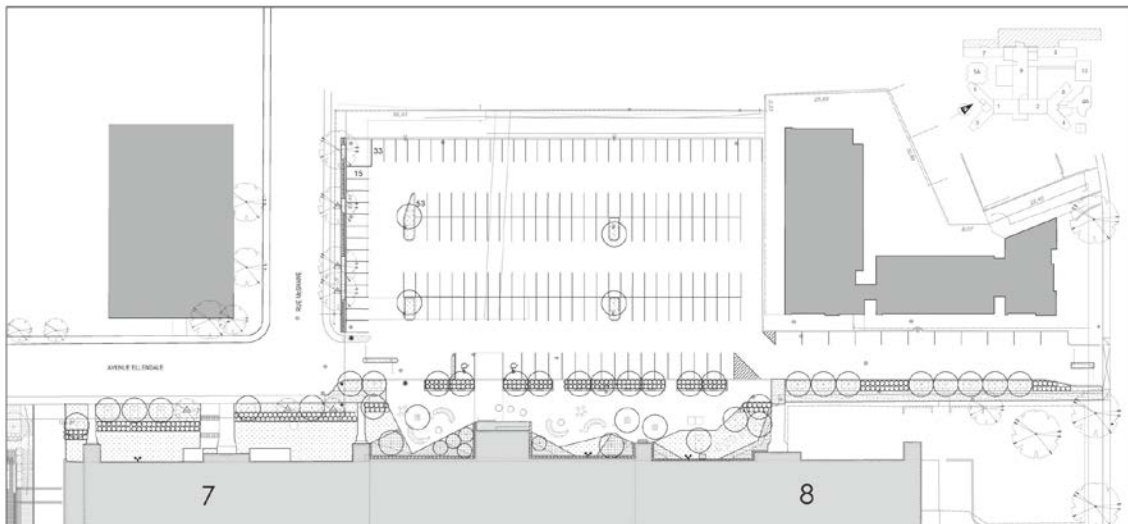
Besoins exprimés par les voisins lors du dernier comité pour les aménagements extérieurs, s'assurer de:

- Planter des arbres dans le stationnement;
- Intervenir le long du muret McShane;
- Pas d'accès au stationnement par McShane.

Suite à notre dernière rencontre des modifications ont été apportées au plan d'aménagement. Nous avons fait une meilleure ségrégation de la circulation véhiculaire et piétonne. L'allée piétonne sera bordée d'arbres de part et d'autre. De plus, nous ajouterons quatre arbres dans le stationnement. Le long du muret de béton, nous procéderons à la plantation d'une bordure végétale afin d'éviter que les gens utilise le mur de béton pour s'y assoir. Les travaux se feront en 2016. Cet été, nous entreprenons les travaux à l'avant de l'hôpital.

Nous maintenons un accès véhiculaire sur la rue Mcshane pour des raisons de sécurité. Par contre, notre objectif est d'utiliser principalement l'accès sur la rue Hudson.

Cet été, un piano public prêté par l'arrondissement sera installé dans la cour arrière.



| Questions des citoyens  | Réponses  |
|---|---|
| Est-ce qu'on sait quelles essences d'arbres seront plantées?          | MM – Les essences sont dictées par le règlement municipal. Nous souhaitons mettre des essences qui sont bonne pour améliorer la qualité de l'air. |
| Qui utilise le stationnement arrière?                                 | MM – Les employés.  |
| Est-ce qu'il y a un espace pour les vélos?                            | MM – On ajoute environ 250 places de vélos dont une centaine intérieure. Nous conservons également des espaces près de l'entrée principale.       |
| Est-ce qu'il y aura un aménagement à l'avant du Centre de recherche?  | RN – Il y a des ilots de verdure tout le tour. Nous pourrions présenter ça au prochain comité.<br><b>Suivi au prochain comité</b>                 |
| Est-ce qu'il y aura des tables à pique-nique en arrière de l'hôpital? | MM – Il y en a quelques unes de prévues.  |

## 7. CONCLUSION

Pierre Tessier les participants de leur présence. La prochaine rencontre aura lieu le 9 juin à 19h.

Rappel des coordonnées :

- Téléphone : 514 345-7752
- Courriel : [grandirensante.hsj@ssss.gouv.qc.ca](mailto:grandirensante.hsj@ssss.gouv.qc.ca)