

## Coûts et responsabilités

L'orthèse du membre supérieur est payée par la Régie de l'assurance maladie du Québec (RAMQ) et garantie pour une période de deux mois suivant la réception. Le programme des aides techniques prend en charge tout ajustement ou réparation durant cette période de garantie. Si le client choisit de faire affaire avec un autre laboratoire durant cette période, des frais pourraient être applicables ou le laboratoire pourrait refuser d'effectuer le travail.

S'il y a négligence lors de l'utilisation de l'orthèse du membre supérieur (incluant la perte, le vol et la déformation par une source de chaleur), les frais de remplacement doivent être assumés par le client.

Type(s) d'orthèse(s) prescrite(s) par le médecin :

\_\_\_\_\_

Port :  Jour  Nuit  Sieste  
 Côté droit  Côté gauche

En alternance : \_\_\_\_\_

Durée de port recommandée : \_\_\_\_\_

Orthèse(s) livrée(s) le : \_\_\_\_\_

Orthésiste : \_\_\_\_\_

Ergothérapeute : \_\_\_\_\_

## Notes personnelles

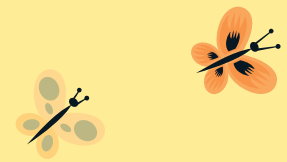
\_\_\_\_\_  
\_\_\_\_\_  
\_\_\_\_\_  
\_\_\_\_\_  
\_\_\_\_\_  
\_\_\_\_\_

Pour plus de renseignements, communiquer avec le secrétariat du programme des aides techniques :  
514 374-1710, poste 8022

### Dépliant révisé par :

L'équipe des techniciens en orthèses et prothèses du programme des aides techniques et Manon Germain, ergothérapeute.





## Ensemble avec le jeune et sa famille

### Objectif du port de l'orthèse du membre supérieur :

- Prévenir ou arrêter le processus conduisant à une contracture ou à une déformation.
- Augmenter les amplitudes articulaires.
- Supporter le poignet et la main afin d'améliorer la fonction et l'autonomie.
- Soulager ou réduire la douleur.
- Normaliser le tonus musculaire.
- Préserver les gains obtenus suite à une intervention (ex. : chirurgie, injection de Botox<sup>MD</sup>, plâtres).
- Autre : \_\_\_\_\_

### Progression du port de l'orthèse

Le port d'une nouvelle orthèse se fait de façon progressive afin de permettre au jeune de s'y adapter. Commencer par de courtes périodes (environ 30 minutes), tout en tenant compte des recommandations de l'ergothérapeute et de la tolérance du jeune. Au retrait de l'orthèse, examiner attentivement la peau pour s'assurer qu'aucune rougeur ou blessure n'apparaît. Si la peau demeure intacte, augmenter le port de l'orthèse par période de 30 minutes jusqu'à la durée totale recommandée.

### Installation de l'orthèse

- ❶ S'assurer que l'orthèse correspond au bras ou à la main pour lequel elle a été fabriquée;
- ❷ Étendre le membre et bien le positionner au fond de l'orthèse;
- ❸ S'assurer du bon emplacement de chacune des attaches;
- ❹ Fixer les attaches en effectuant une tension appropriée de sorte que l'orthèse demeure bien en place.

### Problèmes les plus souvent rencontrés

- Transpiration extrême. Dans ce cas, une tubulure de coton peut être placée sous l'orthèse. S'assurer de bien étendre la tubulure avant de mettre l'orthèse afin qu'il n'y ait aucun pli dans le tissu.
- Quelques rougeurs peuvent être visibles au retrait de l'orthèse, mais celles-ci devraient disparaître en moins de 20 minutes.

### Mise en garde

Après plus de 20 minutes suivant le retrait de l'orthèse, s'il y a toujours présence d'enflure, de rougeur ou une réaction cutanée, cesser immédiatement le port de l'orthèse. Consulter l'ergothérapeute ou téléphoner au programme des aides techniques pour prendre rendez-vous.

### Hygiène et entretien

- Nettoyer régulièrement l'orthèse avec un linge humide (eau froide) et un savon doux antibactérien.
- Retirer régulièrement la mousse de tissu qui s'accumule sur le Velcro<sup>MD</sup> « crochet » afin de garder l'adhérence des courroies de Velcro<sup>MD</sup>.

### À éviter

- Ne pas faire tremper l'orthèse dans l'eau chaude.
- Ne pas laisser l'orthèse à proximité d'une source de chaleur (ex. : rebord d'une fenêtre, sur le calorifère, dans la sècheuse ou la voiture).
- Éviter de laisser l'orthèse à la portée des animaux.
- Étant donné la fragilité de l'orthèse, celle-ci doit être rangée dans un endroit sans risque d'être abîmée.

### Renouvellement et ajustement

Consulter l'ergothérapeute ou le médecin spécialiste pour renouveler l'orthèse. Consulter l'ergothérapeute ou appeler au programme des aides techniques pour prendre rendez-vous avec un orthésiste lorsque l'orthèse est :

- Brisée ou qu'elle blesse le jeune;
- Trop petite;
- Trop courte.

Une consultation est également nécessaire lorsque surviennent des changements au membre supérieur.

**NE JAMAIS MODIFIER L'ORTHÈSE PAR VOUS-MÊME !**