

CHU Sainte-Justine
3175, chemin de la Côte-Sainte-Catherine
Montréal (Québec) H3T 1C5
Téléphone : 514 345-4931

www.chusj.org



Imagerie médicale

Lavement baryté simple contraste

Document destiné aux parents

**Vous avez des questions ? Notez-les avant de les oublier.
Il nous fera plaisir d'y répondre le jour de l'examen.**

Approuvé par le département d'imagerie médicale

Collaborateurs

Carole Garneau, *T.I.M.*
Valérie Drouin, *T.I.M.*
Marie-Claude Miron, *M.D.*

Graphisme

Norman Hogue, *Communications et affaires publiques*

Impression : Imprimerie du CHU Sainte-Justine

© CHU Sainte-Justine

F-19 GRM 30004782 (rév. 08-2016)



Le médecin a prescrit un lavement baryté simple contraste à votre enfant.

Les renseignements contenus dans cette brochure ont pour but de vous informer et de préparer votre enfant en vue de cet examen.

Dois-je prendre rendez-vous ?

Oui, vous devez prendre un rendez-vous pour cet examen. Avisez la personne qui vous donne le rendez-vous si votre enfant a eu un examen radiologique avec du baryum dans les sept derniers jours car son examen pourrait être faussé.

Où a lieu l'examen ?

Au département d'Imagerie médicale au 1^{er} étage, bloc 9 (face à l'entrée principale)

Présentez-vous à la réception pour vous enregistrer et ayez en main :

- La demande d'examen, la prescription du médecin;
- La carte d'assurance maladie de votre enfant;
- La carte bleue du CHU Sainte-Justine, si vous ne l'avez pas, présentez-vous à l'admission au 1^{er} étage, bloc 2 (à droite de l'entrée principale).

Vous pouvez nous joindre au 514 345-4632, du lundi au vendredi, de 8 h 30 à 11h30 et de 13 h à 16 h.

Puis-je assister à l'examen ?

Un seul parent est autorisé à accompagner l'enfant dans la salle d'examen pour minimiser les risques de radiation aux accompagnateurs. La présence d'un parent est très appréciée et permet de rassurer et de distraire l'enfant. Dans le but de protéger de l'émission de rayons X, le parent doit porter un tablier plombé et un cache-thyroïde. Si la maman de l'enfant est enceinte, une autre personne devra accompagner l'enfant dans la salle d'examen afin de protéger le fœtus de la radiation.

Cache-thyroïde

Tablier plombé



Qu'est-ce qu'un lavement baryté simple contraste ?

C'est l'examen radiologique du gros intestin (côlon) rendu visible par l'administration, par voie rectale, de baryum, un produit opaque aux rayons X. Cet examen a pour but de démontrer la morphologie (anatomie) et la topographie (disposition) du gros intestin.

Comment procède-t-on ?

On installe une canule lubrifiée dans le rectum de l'enfant. La taille de la canule est adaptée à chaque enfant. On introduit le baryum contenu dans un sac à lavement et le radiologue suit sa progression. Au fur et à mesure que le baryum avance dans l'intestin, le radiologue prend des images (clichés radiologiques). Quand tout le gros intestin est rempli de baryum, on prend des clichés de tout l'ensemble de l'abdomen. Ensuite, on enlève le baryum en le faisant revenir dans le sac à lavement, puis l'enfant se rend à la toilette. Après l'évacuation, un dernier cliché dit d'évacuation est effectué.



Est-ce qu'on immobilise l'enfant pendant l'examen ?

Jusqu'à environ deux ans, on doit immobiliser l'enfant sur une planche octogonale (roue de Vézina) avec des bandages afin de réaliser un examen de meilleure qualité et avec le moins de radiations possibles. Les images floues causées par les mouvements peuvent empêcher le radiologue de faire un diagnostic précis. Les appareils d'immobilisation (roue de Vézina) sont conçus pour tenir votre enfant aussi immobile que possible et, ce, sans douleur.

Occasionnellement, des marques superficielles (comme celles laissées sur le visage par un oreiller durant la nuit) peuvent apparaître temporairement après l'immobilisation, surtout si votre enfant bouge beaucoup.

Cet examen est-il douloureux ?

L'introduction de la canule dans l'anus est un moment déplaisant, mais court. L'examen est parfois inconfortable ; le baryum introduit dans l'intestin peut donner envie d'aller à la toilette. De plus, la table d'examen est dure, souvent froide et la position à garder pendant l'examen et l'immobilisation peuvent être inconfortables et désagréables pour un jeune enfant. Cependant, le radiologue et les technologues procèdent à l'examen le plus rapidement possible afin que la période d'inconfort soit la plus courte possible.

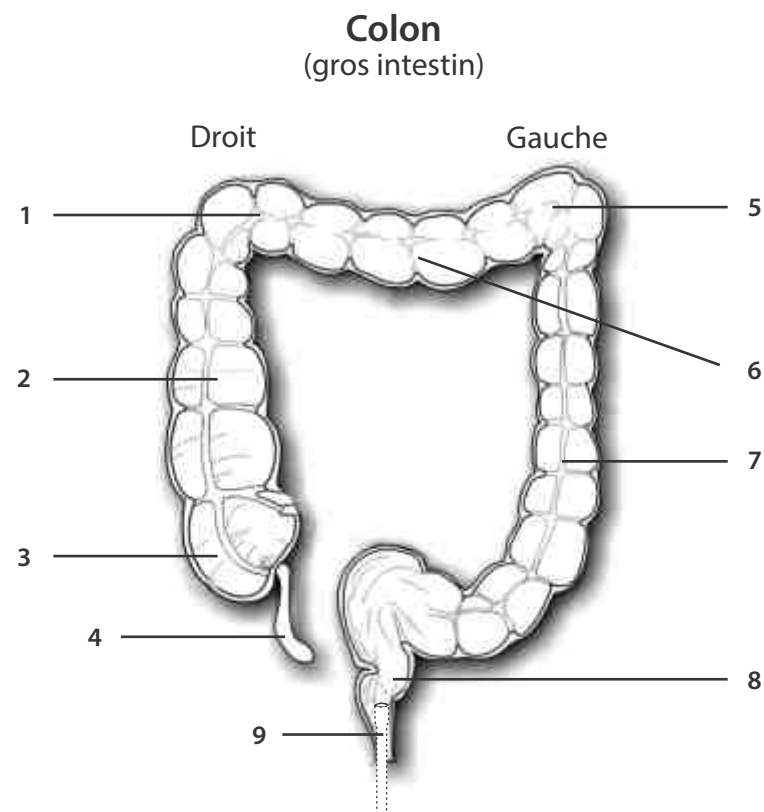
Ya-t-il une préparation pour cet examen ?

Oui. Pour visualiser convenablement le côlon, il doit être vidé de ses selles. Le succès de l'examen dépend de la préparation. Il est indispensable de suivre la préparation selon l'âge de l'enfant. L'enfant doit être préparé 24 heures à l'avance par une médication appropriée à son âge et une alimentation sans résidu.

Il est recommandé que les très jeunes enfants (0 à 6 mois) soient complètement à jeun, 1 heure avant l'examen car les nourrissons qui ont des résidus dans l'estomac peuvent vomir.

Aucune préparation n'est nécessaire pour les cas de constipation chronique, d'encoprésie ou mégacolon (Hirschsprung).

1. Angle hépatique
2. Côlon ascendant
3. Cæcum
4. Appendice
5. Angle splénique
6. Côlon transverse
7. Côlon descendant
8. Canal anal ou rectum
9. Canule



Combien de temps dure l'examen ?

Cet examen peut durer, en moyenne, de 8 à 10 minutes.

Marche à suivre après l'examen

Le baryum utilisé pour le lavement simple contraste peut constiper. Il est nécessaire de boire beaucoup d'eau et d'avoir une alimentation appropriée (ex : fibres, pruneaux) pour favoriser l'élimination du baryum dans les 48 heures (maximum) suivant l'examen. Le baryum donne des selles blanches. Une diète normale peut être reprise dès la fin de l'examen.

Comment puis-je aider mon enfant ?

Tout d'abord, être bien informé diminuera vos inquiétudes et celles de votre enfant. Lui expliquer comment se déroulera l'examen et répondre à ses questions l'aidera à vivre cette expérience de façon positive. Le jour de l'examen, la technologue en radiologie se fera un plaisir de répondre à toute question que vous pouvez avoir.

Lavement baryté simple contraste

Préparation médicamenteuse selon l'âge

ÂGE	LA VEILLE DE L'EXAMEN (souper 16:00, 16:30)	LE MATIN DE L'EXAMEN
0 à 3 ans	1 suppositoire glycérine bébé 20h	1 suppositoire glycérine bébé au lever à jeun 6h du matin
4 mois à 2ans	Bisacodyl (Ducolax ^{md}) 5 mg suppositoire à 20h	Bisacodyl (Ducolax ^{md}) 5 mg suppositoire au lever à jeun 6h du matin
2 ans	45 ml (1.5 once) citrate de magnésium à 18h Bisacodyl (Ducolax ^{md}) 5 mg 1 comprimé à 20h	Bisacodyl (Ducolax ^{md}) 5 mg suppositoire au lever à jeun 6h du matin
3 à 4 ans	60 ml (2 onces) citrate de magnésium à 18h Bisacodyl (Ducolax ^{md}) 5 mg 1 comprimé à 20h	Bisacodyl (Ducolax ^{md}) 5 mg suppositoire au lever à jeun
5 à 6 ans	90 ml (3 onces) citrate de magnésium à 18h Bisacodyl (Ducolax ^{md}) 5 mg 1 comprimé à 20h	Bisacodyl (Ducolax ^{md}) 5 mg suppositoire au lever à jeun
7 à 8 ans	120 ml (4 onces) citrate de magnésium à 18h Bisacodyl (Ducolax ^{md}) 5 mg 2 comprimés à 20h	Bisacodyl (Ducolax ^{md}) 5 mg suppositoire au lever à jeun
9 à 10 ans	150 ml (5 onces) citrate de magnésium à 18h Bisacodyl (Ducolax ^{md}) 5 mg 2 comprimés à 20h	Bisacodyl (Ducolax ^{md}) 10 mg suppositoire au lever à jeun
11 à 12 ans	180 ml (6 onces) citrate de magnésium à 18h Bisacodyl (Ducolax ^{md}) 5 mg 2 comprimés à 20h	Bisacodyl (Ducolax ^{md}) 10 mg suppositoire au lever à jeun
13 ans et plus	Dose adulte 300 ml (10 onces) citrate de magnésium à 18h Bisacodyl (Ducolax ^{md}) 10 mg 3 comprimés à 20h	Bisacodyl (Ducolax ^{md}) 10 mg suppositoire au lever à jeun

Vous pouvez vous procurer la médication en pharmacie ou sous prescription médicale.

IMPORTANT

- Boire beaucoup d'eau pour éviter la déshydratation aussitôt que la diète est commencée.
- Jeter de façon sécuritaire la quantité résiduelle de médicaments.

Alimentation sans résidu

	ALIMENTS PERMIS	ALIMENTS À ÉVITER
Lait et produits laitiers	<p>S'il y a intolérance au lactose, il faudra privilégier les laits traités sans lactose (Lactaid, Lacteeze) et les produits laitiers mieux tolérés (fromages durs, yogourt, particulièrement nature et avec culture active).</p> <p>Autrement les produits laitiers réguliers seront consommés.</p> <p>Lait, pouding, crème glacée sans fruits ou noix (ex. : <i>vanille</i>), yogourt sans fruits (ex. : <i>vanille</i>), sauce béchamel, crème, crème sûre, babeurre.</p> <p>Fromage doux, cottage, fromage à la crème nature, fromage à tartiner non épicé.</p>	<p>Produits laitiers avec des noix ou fruits (ex. : fraises, framboises, bleuets, mûres, etc.).</p> <p>Fromages, additionnés d'épices, d'ail, de fruits ou noix, etc.</p>
Pain et produits céréaliers	<p>Limiter à 1 portion par repas</p> <p>Pain blanc</p> <p>Biscottes, biscuits soda, grissols, craquelins, melbas.</p> <p>Biscuits secs.</p> <p>Gâteaux des anges ou "chiffons", carré à la guimauve.</p> <p>Riz blanc, pâtes alimentaires faites de farine blanche.</p> <p>Céréales raffinées (ex. : "Rice Krispies, Corn Flakes"), ou sucrées raffinées (ex. : <i>Corn Pops</i>), riz soufflé.</p>	<p>Pain : brun, de blé entier, de seigle</p> <p>Biscottes à grain entier (ex. : <i>Breton</i>), biscuits soda à grains entiers (ex. : <i>Croc en blé</i>), melbas à grains entiers, craquelins à grains entiers et grissols avec graines de sésame. Bagel, croissants. Biscuits contenant des noix, de la noix de coco ou des fruits séchés (ex. : <i>raisins secs, cerises, dattes, etc.</i>) biscuits à l'avoine, biscuits Graham. Tous les autres gâteaux, muffins et toutes les pâtisseries.</p> <p>Riz brun, riz sauvage, pâtes alimentaires de blé entier ou servies avec sauce épicée.</p> <p>Toutes les autres céréales. Gruau, crème de blé ou de riz.</p>
Fruits et légumes	<p>Fruits</p> <p>Tous les jus coulés, sans pulpe.</p> <p>Légumes</p> <p>Jus de tomates ou de légumes non épicés</p> <p>Pomme de terre</p>	<p>Fruits</p> <p>Jus de pruneaux</p> <p>Tous les fruits frais, en conserve, congelés, séchés.</p> <p>Légumes</p> <p>Tous les autres légumes qu'ils soient frais, en conserve, congelés.</p>

Alimentation sans résidu

	Aliments permis	Aliments à éviter
Viande et substituts	<p>Toutes les viandes tendres (ex. : <i>boeuf, veau, agneau, porc, jambon, abats</i>), volaille sans peau (ex. : <i>dinde, poulet</i>), poissons, fruits de mer et crustacés cuits sans épices, qu'ils soient grillés, braisés, bouillis ou au four.</p> <p>Tofu</p> <p>Oeufs (ex. : <i>à la coque, poché, brouillé</i>)</p>	<p>Toutes les viandes, volailles, poissons ou fruits de mer salés, fumés, marinés, épicés (ex. : <i>charcuterie, pâtés de foie, etc.</i>), saucisse fumée, etc.</p> <p>Les viandes froides (ex. : <i>salami, saucisson de bologne, etc.</i>).</p> <p>Toutes les légumineuses (ex. : <i>fèves au lard, lentilles, pois chiches, fèves de lima, etc.</i>)</p> <p>Beurre d'arachide crémeux ou croquant.</p> <p>Toutes les noix, amandes ou graines (ex. : <i>tournesol, sésame, etc.</i>).</p>
Divers	<p>Bouillons : boeuf, poulet, légumes claires (sans résidu), soupe poulet et nouilles ou riz.</p> <p>Sauce brune non épicée.</p> <p>Sel, vanille.</p> <p>Sucre, cassonade, sirop d'érable, de table, miel, gelée de fruits (en quantité modérée).</p> <p>Boissons gazeuses en quantité modérée. Eaux embouteillées.</p> <p>Beurre, margarine, crème, huile, mayonnaise en quantité modérée.</p> <p>Gélatine nature ou aux fruits (ex. : <i>Jello</i>) sucettes glacées (ex. : <i>popsicle</i>), sorbet.</p> <p>Formules nutritives et suppléments restreints en résidu : Boost, Ensure, Nubasics, Resource, etc.</p>	<p>Soupes contenant des légumes ou très grasses. Potages épicés, crèmes.</p> <p>Sauces épicées (ex. : <i>brune, hot chicken, BBQ</i>).</p> <p>Marinades (ex. : <i>cornichons, olives, betteraves, etc.</i>).</p> <p>condiments (ex. : <i>relish, moutarde, etc.</i>).</p> <p>Ail, poivre et autres épices fortes.</p> <p>Confitures aux fruits (fraises, framboises, bleuets, mûres, etc.), marmelade, mélasse.</p> <p>Boissons à base de céréales (ex. : <i>Postum</i>), ovaltine.</p> <p>Sauces et vinaigrettes épicées ou contenant des aliments déconseillés.</p> <p>Formules nutritives et suppléments enrichis de fibres : Boost avec fibres, Ensure avec fibres, Nutren avec fibres, Nutrisource.</p>