



CHU Sainte-Justine
Le centre hospitalier
universitaire mère-enfant

Pour l'amour des enfants

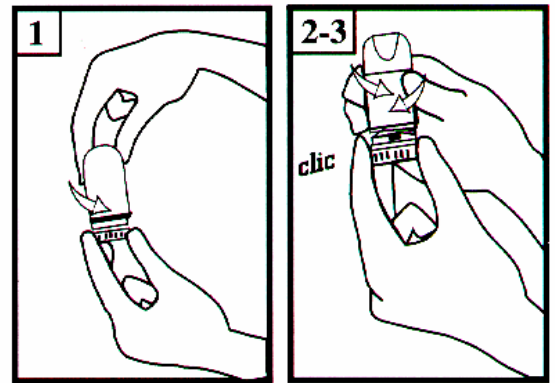
Université
de Montréal

ENSEIGNEMENT AUPRÈS DES ENFANTS / ADOLESCENTS ASTHMATIQUES ET DE LEUR FAMILLE

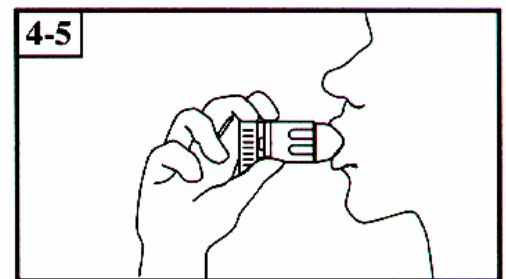
TECHNIQUE D'INHALATION - TURBUHALER^{MD}

Position assise ou debout , tête droite.

1. Retirer le couvercle du Turbuhaler^{MD} en le dévissant.
2. **TOUJOURS tenir le Turbuhaler^{MD} en position verticale avant l'utilisation.**
3. Tourner la molette de couleur vers la droite, puis ramener celle-ci vers la gauche pour entendre le clic.
Éviter de laisser tomber le Turbuhaler^{MD} après son chargement et **éviter de souffler dans le dispositif**, car la dose sera perdue. Si cela se produit, reprendre les étapes du début.



4. Expirer à fond loin du dispositif.
5. Placer l'embout du dispositif entre les lèvres.
Inspirer par la bouche rapidement et le plus profondément possible.
6. Éloigner le Turbuhaler^{MD} de la bouche et garder la respiration pendant 10 secondes. Expirer lentement.



7. Pour chacune des inhalations prescrites, répéter les étapes 2 à 6.
8. Remettre et bien fermer le couvercle protecteur après utilisation.
9. Une hygiène buccale soignée est recommandée suite à l'inhalation des *corticostéroïdes* (Ex.: Pulmicort^{MD}, Symbicort^{MD}). **Se rincer la bouche, boire de l'eau** ou encore associer le **brossage des dents** suite à l'inhalation de ces médicaments sera profitable. Ces mesures réduisent les risques de développer du muguet (plaques blanches dans la bouche).

ENTRETIEN :

9. **Ne pas laver** le Turbuhaler^{MD}. Essuyer avec **un linge sec** toute accumulation de poudre dans l'embout buccal.
10. Conserver dans un endroit sec.

PARTICULARITÉS :

- Replacer toujours le couvercle après l'utilisation du Turbuhaler^{MD} afin de protéger le contenu médicamenteux de l'humidité.
- **Vérifier la date d'expiration inscrite sur le Turbuhaler^{MD}, le remplacer si expiré.**
- Vérifier le contenu à l'aide de **l'indicateur rouge** ou **le compte-dose** qui apparaît à la fenêtre repère située sous l'embout buccal.
 - Lorsque l'indicateur rouge apparaît au bord **supérieur** de la fenêtre, **il reste environ 20 doses** dans le Turbuhaler^{MD}. Prévoyez vous en procurer un nouveau. Lorsque l'indicateur rouge apparaît au bord **inférieur** de la fenêtre, le **Turbuhaler^{MD} est vide** et doit être jeté.
 - Lorsque le chiffre **0 du compte-dose** apparaît au centre de la fenêtre, le **Turbuhaler^{MD} est vide** et doit être jeté.
- Lorsque vous agitez le Turbuhaler^{MD}, vous pouvez entendre un bruit qui n'est pas causé par la quantité de médicaments, mais par un sachet de conservation se trouvant à l'intérieur. Il empêche la poudre médicamenteuse d'être altérée par l'humidité. Donc ne pas s'y fier pour vérifier la quantité.
- Vous pouvez ne pas goûter le médicament ni en ressentir le contact lorsque vous inhalez avec le Turbuhaler^{MD}. Même en l'absence de ces sensations, le médicament est présent et exerce son action.

POUR PLUS D'INFORMATION :

- Centre d'enseignement sur l'asthme (CEA-R) du CHU Sainte-Justine
Tél. : 345-4931, poste 2775