

# Le méthotrexate

Guide à l'intention des familles avec des enfants atteints  
d'arthrite ou de maladies auto-immunes





Votre enfant commence un traitement de méthotrexate (MTX). Le but de ce traitement est de diminuer légèrement la réponse du système immunitaire (il s'agit d'un immunosuppresseur) afin de maîtriser ses symptômes en diminuant l'inflammation liée à l'arthrite ou à une autre maladie auto-immune.

Le MTX ne guérit pas la maladie définitivement, mais il peut en ralentir la progression et aider votre enfant à se sentir mieux. Il faut parfois attendre plusieurs semaines avant d'obtenir une pleine efficacité.

## Voies d'administration

- ▶ Le MTX peut s'administrer par la bouche ou par injection sous-cutanée (s/c) à raison d'une fois par semaine.
- ▶ Nous recommandons le MTX par voie s/c, car l'absorption par injection donne de meilleurs résultats et diminue les effets secondaires au niveau gastro-intestinal.

## Directives et précautions à prendre

- ▶ Utilisez un calendrier/agenda pour noter la date prévue de la prise et le site d'injection, s'il y a lieu.
- ▶ Donnez le médicament le vendredi soir, car votre enfant sera à la maison pour les 48-72 heures suivant son administration.
- ▶ Portez des gants de nitrile lors de la manipulation du MTX ainsi que lorsque vous avez à manipuler des liquides biologiques, c'est-à-dire de l'urine, des selles ou des vomissements.
- ▶ Lavez la literie ou les vêtements lorsqu'il y a eu souillure avec des liquides biologiques.
- ▶ Les femmes enceintes ou allaitantes ne devraient pas administrer le MTX ou manipuler les liquides biologiques de l'enfant sous traitement.

3

## Effets secondaires possibles

- ▶ Nausées, vomissements
- ▶ Diminution de l'appétit
- ▶ Fatigue
- ▶ Ulcères dans la bouche

Si votre enfant présente l'un de ces effets secondaires, il faut aviser rapidement votre infirmière afin d'évaluer la possibilité de diminuer ou de contrer ces effets secondaires.

Les effets secondaires durent généralement un maximum de 24 à 48 heures après l'administration.

Pour tout autre symptôme inhabituel ou qui vous inquiète, contactez votre infirmière de la clinique ou présentez-vous à l'urgence, selon l'état de votre enfant.

## Acide folique

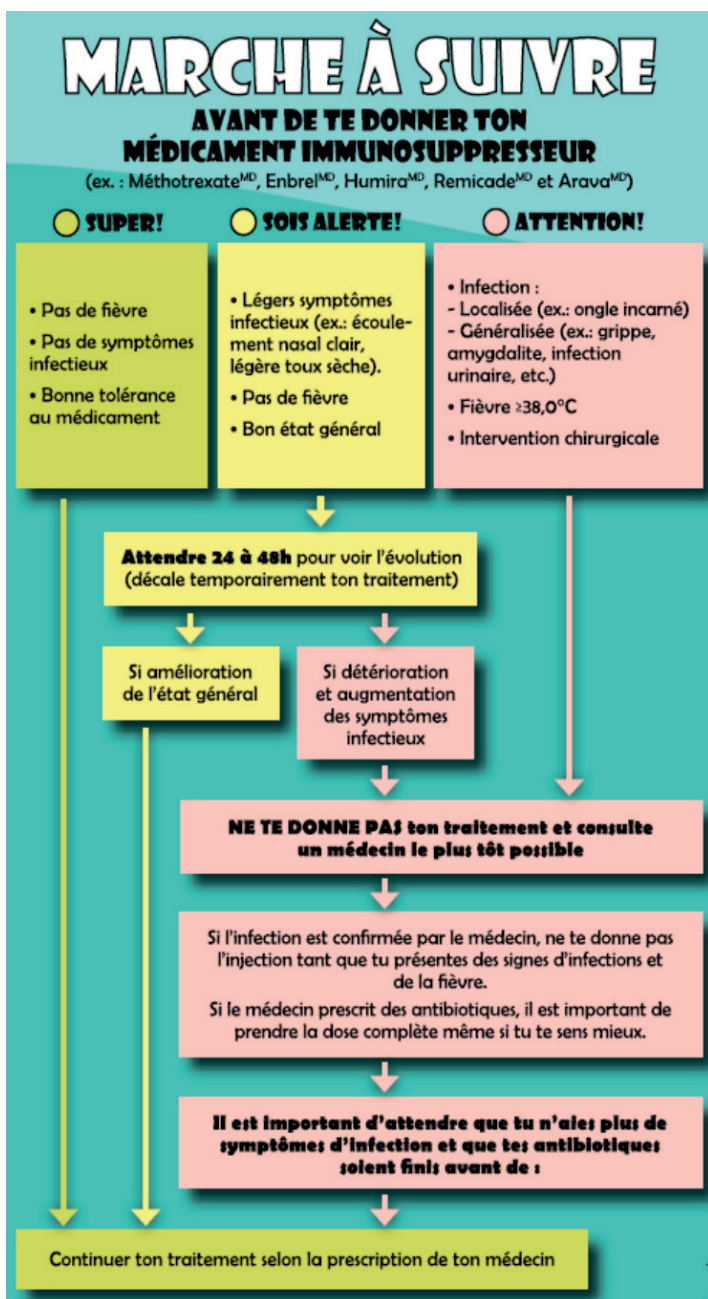
Avec la prise du MTX, votre médecin spécialiste vous prescrira de l'acide folique. C'est une vitamine qui est donnée par la bouche 48 heures après la prise du MTX et qui vise à diminuer les effets secondaires possibles.

## Suivis à effectuer avec la prise de MTX

4

- ▶ Faites une prise de sang tous les 2-3 mois pour la surveillance des globules blancs et rouges, de la fonction des reins et du foie, et pour la mesure de l'inflammation.
- ▶ Vous ne devez pas recevoir de vaccins vivants (p. ex. : rougeole, rubéole, oreillons, varicelle et vaccin de la grippe intranasale) lors de la prise de MTX.
- ▶ Vous ne devez pas arrêter le MTX sans l'avis de l'équipe médicale, sauf si vous avez une infection (voir le tableau 1 **Infection pendant le traitement de MTX** à la page suivante).
- ▶ Mentionnez aux médecins et aux pharmaciens que vous consultez que votre enfant prend du MTX, car il peut y avoir certaines interactions avec d'autres médicaments.
- ▶ Veuillez suivre les recommandations du tableau 1, **à la page suivante**, chaque semaine avant de donner le MTX.

Tableau 1 | Infection pendant le traitement de MTX



## Recommandations

- ▶ Nous vous recommandons de faire vacciner votre enfant contre le pneumocoque et la grippe.
- ▶ Appliquez de la crème solaire lors de l'exposition au soleil, car le MTX peut provoquer une sensibilité au niveau de la peau.
- ▶ Les risques de dommages au foie sont plus grands s'il y a consommation de drogues et d'alcool pendant la prise de MTX.
- ▶ Si votre enfant a des relations sexuelles ou s'il ou elle envisage d'en avoir, il est important d'utiliser des mesures contraceptives (entre autres, le port du condom est recommandé). Le MTX peut causer de graves anomalies congénitales au fœtus.

## À surveiller

- ▶ Rendez-vous à l'urgence si votre enfant a l'un de ces symptômes :
  - › Sang dans les selles (selles noires) ou dans l'urine.
  - › Douleurs vives à l'estomac.
  - › Toux sèche, essoufflement d'apparition soudaine (au repos) en l'absence d'une infection (p. ex. : rhume, pneumonie, etc.).

6

## Pour plus d'informations concernant le suivi en rhumatologie

### Infirmier(ère)s clinicien(ne)s à la Clinique de rhumatologie

**514 345-4931**, poste **4579, 6683** ou **7559** (les retours d'appels sont faits du lundi au vendredi, selon la priorité des cas)

### Secrétariat

Téléphone: **514 345-4713**

Courriel: [secretariat.IR.hsj@ssss.gouv.qc.ca](mailto:secretariat.IR.hsj@ssss.gouv.qc.ca)

### Centrale de rendez-vous

Téléphone: **514 345-2141**

Courriel: [Crv.IR.hsj@ssss.gouv.qc.ca](mailto:Crv.IR.hsj@ssss.gouv.qc.ca)

Télécopieur: 514 345-4897

Si vous n'avez plus de renouvellement de prescriptions, demandez à votre pharmacien de nous faire parvenir une demande par télécopieur.



## **CHU Sainte-Justine**

3175, chemin de la Côte-Sainte-Catherine

Montréal (Québec) H3T 1C5

Téléphone : 514 345-4931

[www.chusj.org](http://www.chusj.org)

### **Rédaction**

Jean-Francois Delisle, Pharmacien secteur Hématologie-Oncologie  
Vanessa Godin-Berthiaume, inf. clinicienne, Clinique d'immunologie & rhumatologie  
Maude Lemelin, inf. clinicienne, Clinique d'immunologie & rhumatologie  
Maryse Levasseur, Conseillère en soins infirmiers, secteur Hématologie-Oncologie  
Audrey Ménard, Infirmière clinicienne  
Marie-Ève Thomassin, Conseillère en soins infirmiers secteur plateau ambulatoire

### **Collaboration**

D<sup>re</sup> Marie-Paule Morin, rhumatologue  
D<sup>re</sup> Julie Barsalou, rhumatologue

### **Impression**

Imprimerie du CHU Sainte-Justine

© CHU Sainte-Justine  
Comité des documents destinés à la clientèle  
F-686 GRM : 30010051 (Révisé : 11/2021)