

Le CHU Sainte-Justine

Un centre de gestion de la connaissance
au service du réseau



Qui sommes-nous ?

Le Centre hospitalier universitaire Sainte-Justine est le plus grand centre mère-enfant au Canada et l'un des quatre plus importants centres pédiatriques en Amérique. Ses 5 000 employés et ses 500 médecins, dentistes et pharmaciens œuvrent dans un milieu à la fois hautement innovant, où des connaissances sont générées et partagées au quotidien, et respectueux des personnes, plaçant le patient et sa famille au cœur de la pratique. Associé à l'Université de Montréal, le CHU Sainte-Justine est de loin le plus grand centre de formation en pédiatrie au Québec et un chef de file au Canada; il accueille chaque année plus de 4 000 étudiants et stagiaires.

Le Centre de recherche du CHU Sainte-Justine compte plus de 200 chercheurs. Son leadership est reconnu, particulièrement dans les domaines des maladies du cerveau, des maladies musculosquelettiques et sciences du mouvement, des pathologies foeto-maternelles et néonatales, de la santé métabolique, des maladies virales, immunitaires et cancer et de l'avancement et du devenir en santé.

Le CHU Sainte-Justine a été créé il y a plus de 100 ans par la volonté de Justine Lacoste-Beaubien, une femme issue du milieu des affaires, dans le but d'apporter les meilleurs soins aux enfants du Québec qui, selon elle, n'étaient pas bien pris en charge dans les hôpitaux généralistes.

En 2007, il a reçu le statut d'«hôpital promoteur de la santé» par l'Organisation mondiale de la santé (OMS). Il est également membre du grand réseau d'excellence en santé : le Réseau Universitaire Intégré de Santé de l'Université de Montréal. Il intègre la recherche et l'enseignement en milieu hospitalier afin d'assurer une approche synergique d'excellence en soins, recherche et enseignement.



L'excellence clinique en santé maternelle et infantile

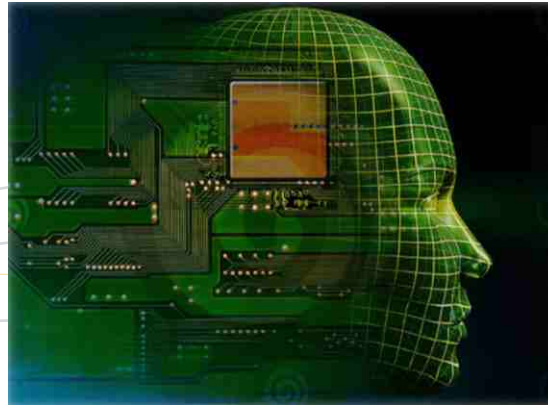
Cette excellence se manifeste dans tous les domaines de la prise en charge des mères et des enfants. Le CHU Sainte-Justine effectue annuellement 5 000 chirurgies d'un jour, traite 200 000 patients en cliniques externes, 62 000 patients à l'urgence et 18 000 patients hospitalisés. Les soins tertiaires et quaternaires en pédiatrie et en obstétrique regroupent toutes les spécialités de la chirurgie pédiatrique, incluant la chirurgie cardiaque, vasculaire et la neurochirurgie; toutes les spécialités pédiatriques, la transplantation d'organes, l'oncologie, l'hématologie et la pédopsychiatrie.

Le CHU Sainte-Justine est un centre de traumatologie pédiatrique de niveau 1, qui reçoit des enfants dans un état grave provenant de tout le Québec. C'est également un centre de référence pour la détection de la surdit , la prise en charge de la douleur chronique et des troubles de d veloppement de l'enfant. Le CHU Sainte-Justine a une expertise unique dans la g n tique, la biologie mol culaire et la pharmacologie clinique permettant une m decine personnalis e pour les m res et les enfants. Mais c'est dans l'approche d'humanisation des soins et services que cette expertise de pointe prend toute sa valeur, humanisation qui teinte quotidiennement chacune des interventions aupr s des m res et des enfants.



Un Centre de promotion de la santé unique au Canada

Établissement agréé Promoteur de la santé par l'Organisation Mondiale de la santé, le CHU Sainte-Justine est doté d'un centre de promotion de la santé qui propose des actions de prévention primaire et secondaire pour les maladies chroniques, métaboliques et cardiovasculaires. Ces interventions se font durant la gestation, la petite enfance et l'adolescence. Elles concernent les facteurs environnementaux et la susceptibilité génétique. Le Centre de promotion de la santé mise également sur la mise en place de politiques publiques favorables à la santé dans un contexte de développement durable. Toutes ces interventions s'adressent à la fois à la population en général que les populations vulnérables telles les familles issues des communautés culturelles ou de milieux socio-économiques défavorisés pour lesquelles sont développés des programmes spécifiques dans une optique de réduction des inégalités de santé.



Un Centre de recherche reconnu mondialement

Le Centre de recherche du CHU Sainte-Justine vise à améliorer la santé des mères et des enfants par la génération de nouvelles connaissances médicales. Les priorités de recherche ont été définies en 2007, après une analyse externe effectuée par un comité d'experts présidé par Janet Rossant, basée sur les forces existantes et les besoins de la population. Ces priorités sont intégrées dans les six programmes bien établis, autant en recherche clinique que fondamentale, incluant les neurosciences et le neurodéveloppement, l'immunologie et l'oncologie, le musculosquelettique et les scolioses, la santé globale et la prévention des maladies chroniques, la néonatalogie et les maladies maternelles, ainsi que les maladies cardiovasculaires et métaboliques.

Au cours des cinq dernières années, l'ensemble des activités de recherche ont connu une croissance importante, de l'ordre de 10 % du nombre de chercheurs et de 20 % des fonds de recherche. Près de deux cents médecins et chercheurs travaillent actuellement aux deux sites de recherche (Centre de réadaptation Marie Enfant et Sainte-Justine) et dirigent quatre cents assistants de recherche.

Le Centre de recherche allie la production de la recherche fondamentale et le dynamisme de la recherche clinique organisée autour des six programmes cliniques. Cette continuité permet le développement d'une véritable recherche translationnelle, favorisant la réalisation d'échanges permanents entre les équipes de recherche clinique et fondamentale. Cette recherche translationnelle a été développée par exemple en oncologie et hématologie, scoliose et maladies dorsales, soins périnataux et soins critiques, de façon à mieux faire le lien entre les chercheurs fondamentaux et cliniques, à accélérer l'application des connaissances issues des recherches et ce, pour le plus grand bénéfice des mères et des enfants.

Un Centre du savoir de calibre international

Le CHU Sainte-Justine est un des sites les plus importants et l'un des meilleurs au Canada. Les étudiants en pédiatrie formés au CHU Sainte-Justine pour l'Université de Montréal se classent premiers à l'examen du Collège Royal depuis cinq ans. Le Centre d'enseignement forme des étudiants en médecine en plus des étudiants en soins infirmiers, inhalothérapie, physiothérapie, en pédiatrie et en obstétrique pour toute la province.

Ses programmes d'évaluation continue et de transfert de connaissances sont développés grâce à une collaboration étroite entre la recherche et l'enseignement, afin d'intégrer les connaissances éprouvées dans la pratique clinique à l'intérieur tout comme à l'extérieur de l'hôpital, dans d'autres établissements de soins de la province via la télémédecine. Le transfert des connaissances, issues de son centre de recherche et de l'analyse de la littérature, est assuré par le centre du savoir mère-enfant, qui associe l'enseignement théorique, les méthodes de simulation et la formation en situation réelle. Ce centre est doté d'un centre de télémédecine dédié aux mères et aux enfants, pour assurer la qualité de l'information transmise et participer à la formation des acteurs.



Une évaluation des technologies rigoureuse

L'évaluation de l'impact de ces nouvelles connaissances se fait de façon continue grâce à une démarche structurée d'amélioration de la qualité et d'évaluation des technologies. Le CHU Sainte-Justine s'inscrit dans une dynamique de transformation technologique permanente, guidée par une vision commune développée par les chercheurs, les cliniciens, les gestionnaires et les enseignants. Cette vision de l'utilisation des technologies dans un objectif de recherche et développement apporte au CHU Sainte-Justine une nouvelle dimension et permet de créer des opportunités dans des domaines comme l'introduction des nanotechnologies et l'intelligence artificielle adaptées à la médecine.

Un modèle d'organisation favorisant la synergie

Afin de réaliser cette synergie permanente entre les équipes de soins, d'enseignement, de recherche, de gestion et d'évaluation, la proximité physique ne suffit pas. Le CHU Sainte-Justine s'est donc structuré suivant un modèle d'organisation approprié pour favoriser la créativité, l'innovation et l'interactivité avec tous ses partenaires.

Le modèle d'organisation par programme, adopté depuis la fin des années 1990, permet d'offrir aux mères et aux enfants qui le nécessitent tous les services dont ils ont besoin, et constitue un milieu favorable à la création, au transfert et à l'évaluation de nouvelles connaissances par la juxtaposition des équipes autour du patient et de sa famille. Cette transformation du modèle d'organisation des soins nécessite une approche de gestion participative et le développement d'une culture de changement, favorisée par la création d'une école de gestion de santé contextualisée spécifique à l'établissement. Cette approche au centre de laquelle se retrouvent les gestionnaires et les cliniciens leur permet d'interagir en continu et de conjuguer leur dévouement commun pour la cause des mères et des enfants.

Une organisation de santé partenaires des réseaux

Conscient de sa responsabilité vis-à-vis de l'ensemble de la population du Québec, le CHU Sainte-Justine est également une organisation de santé partenaire des réseaux. Depuis de nombreuses années, le CHU Sainte-Justine est un acteur principal dans la transformation du système de santé québécois en raison de son rôle dans la formation des médecins et des professionnels dans le domaine de la pédiatrie et de l'obstétrique.

Le CHU Sainte-Justine participe également aux travaux et réflexions des institutions gouvernementales, universitaires et autres institutions et organismes de recherche et d'enseignement nationales et internationales. Ce rôle, au niveau du réseau, est facilité par la création du Centre d'Activités Réseau développé par le CHU Sainte-Justine pour apporter à tous les partenaires la collaboration dans les domaines des soins, des services surspécialisés, de réadaptation, de la promotion de la santé, de l'enseignement, de la recherche et de l'évaluation.

Le CHU Sainte-Justine est aussi un partenaire de choix pour les entreprises avec qui il développe de nouveaux produits, fruits de la collaboration avec ses équipes dans tous ses domaines d'expertise. Cette collaboration se retrouve dans les projections de construction de bâtiment hospitalier, de recherche, d'innovation technologique, d'enseignement utilisant des concepts architecturaux guidés par les données probantes respectant les critères de développement durable.

D'autres domaines comme le développement de nouvelles technologies de communication, d'information, de génie biomédical, font l'objet de partenariats avec des entreprises spécialisées. Les approches de pharmacologie clinique basée sur la médecine individualisée et les spécificités de la pharmacodynamie mère-enfant permettent des collaborations avec l'industrie pharmaceutique pour améliorer les connaissances dans ce domaine et les soins donnés à cette population, souvent oubliée dans les études traditionnelles.

Au niveau international, le CHU Sainte-Justine est une entreprise de santé québécoise réputée. Ses relations internationales s'articulent autour de trois grands axes, soit l'institutionnel, l'humanitaire et le commercial. Dans le milieu francophone, la création en 2002 du Réseau mère-enfant de la Francophonie a permis au CHU Sainte-Justine de créer une communauté de pratique et de partager ses connaissances avec vingt établissements universitaires, spécialisés dans les soins des mères et des enfants à travers le monde. Dans le monde non francophone, le CHU Sainte-Justine bénéficie de collaboration avec des centres hospitaliers et des organismes humanitaires sur les cinq continents.



L'ensemble de ces réalisations permet au Québec de proposer aux autres pays un modèle d'établissement de santé intégrant l'excellence des services et les valeurs de son système : l'équité et l'universalité.