

Notre équipe est là pour accompagner les parents et l'enfant dans cette situation et proposer des solutions.

Malgré tout, votre enfant DOIT avaler ses médicaments : il en va de sa santé. Voici quelques conseils :



- Trouvez la bonne recette : écraser les comprimés et les mélanger avec un aliment apprécié par l'enfant : purée de fruits, yogourt, jus sucré.
- Évitez de donner les médicaments après un repas complet afin d'éviter les vomissements. La prise de médication 1 heure avant un repas est à privilégier.
- Soyez patient tout en ayant une attitude ferme lorsque votre enfant ne veut pas coopérer; la prise des médicaments devrait être complétée en 30 minutes maximum.
- Dans les cas de refus total, une administration forcée (avec contrainte physique) sera probablement nécessaire.
- Si votre enfant vomit ses médicaments moins de 30 minutes après l'administration, les médicaments devront être redonnés.
- Après la prise des médicaments, motivez-le par des encouragements et même par de petites récompenses occasionnelles.

## QUAND CONSULTER UN MÉDECIN?

- ✓ Vomissement répétés des médicaments
- ✓ Persistance des symptômes : toux, sudation, fatigue, fièvre, crachats, perte de poids
- ✓ Lésions rouges sur tout le corps (*rash*)
- ✓ Douleur abdominale

## POUR PLUS D'INFORMATIONS

[www.chusj.org/fr/soins-services/T/Tuberculose](http://www.chusj.org/fr/soins-services/T/Tuberculose)

Clinique de Tuberculose  
(514) 345-4931 poste 3937 ou 3900

### Réalisation

Denis Blais, Inf. clin. Maladies infectieuses  
Sandra Caron, Inf. clin. Santé Internationale

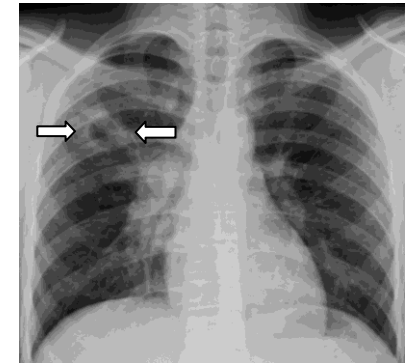
### Collaboration

Julie Dionne, inf clin, Pneumologie  
Kim Sadler, étudiante, B.Sc. U de Mtl,  
Faculté des Sciences Infirmières  
Suzanne Durocher, Inf. clin, Pneumologie  
Patricia Germain, inf. clin, Santé internationale

Mars 2004  
Révision juillet 2021

F-4935

# La TUBERCULOSE- ACTIVE



## INFORMATIONS AUX PARENTS



CHU Sainte-Justine  
Le centre hospitalier  
universitaire mère-enfant

*Pour l'amour des enfants*

Université  
de Montréal

SERVICE DES  
MALADIES INFECTIEUSES

Votre enfant est présentement hospitalisé pour une tuberculose active (maladie). Voici des informations sur la prise en charge recommandée.

## LA TUBERCULOSE-MALADIE

Il s'agit d'une maladie infectieuse causée par une bactérie, le *Mycobacterium tuberculosis*. Elle se loge le plus souvent dans les poumons, mais elle peut aussi atteindre d'autres organes tels que les ganglions, le cerveau et les os.

Le diagnostic de la TB-maladie repose sur plusieurs éléments :

- 1) La présence de symptômes tels que la toux (avec crachats ou non), la fièvre, une perte de poids ou d'appétit, une irritabilité, des sueurs nocturnes et une fatigue.
- 2) Un test de dépistage de la tuberculose (TCT) réactif.
- 3) Une radiographie pulmonaire anormale.
- 4) Un contact antérieur avec une personne malade de la TB-maladie.

La tuberculose-maladie est contagieuse : elle se transmet par des bactéries projetées dans l'air par la toux. La contagiosité de la tuberculose-maladie dépend de plusieurs facteurs : présence de crachat et de toux, présence de cavités dans le poumon visibles à la radiographie, âge, durée des symptômes avant le traitement et un contact étroit prolongé.

## MALADIE À DÉCLARATION OBLIGATOIRE

C'est une maladie à déclaration et à traitement obligatoire au Canada. Chaque cas de TB-maladie entraîne une enquête par la Direction de santé publique de votre

région. Cette enquête vise à s'assurer de l'observance au traitement selon les recommandations et la recherche des contacts étroits avec la personne contagieuse.

## LA THÉRAPIE SOUS OBSERVATION DIRECTE (TOD)

L'Organisation mondiale de la santé ainsi que les autorités américaines et canadiennes recommandent une TOD pour les personnes atteintes de TB-maladie. Ceci consiste à une prise de médication supervisée par un professionnel de la santé, pour chaque dose, afin de s'assurer du bon déroulement d'un traitement prolongé et complexe et d'apporter du support aux parents dans les moments plus difficiles. La TOD pourra être organisée avec votre pharmacie ou CLSC. D'autres types de TOD peuvent être envisagés selon la Direction de santé publique (pilulier hebdomadaire, appel-vidéo).

## Le TRAITEMENT et les EFFETS INDÉSIRABLES



Le traitement de la TB-maladie s'amorcera à l'hôpital avec quatre médicaments antituberculeux, pour une durée de 6 à 12 mois. Le traitement est composé de deux phases :

Phase initiale : prise quotidienne de 4 antituberculeux pendant une période de 2 mois minimum.

Phase de continuation : prise de 2 antituberculeux sous un régime alternatif de 3 doses par semaine (certaines conditions sont nécessaires).

Le traitement est habituellement bien toléré chez les enfants. Certains effets indésirables pourraient à l'occasion se présenter. Ils sont en général mineurs et ne compromettent pas le déroulement du traitement. Ainsi, on peut retrouver selon les médicaments:

Médicament	Effets secondaires
Isoniazide	Diarrhée, douleur abdominale, nausées, vomissements
Rifampicine	Coloration orangée (urine, salive, larmes), réduction de l'efficacité des contraceptifs oraux
Pyrazinamide	Sensibilité à la lumière
Éthambutol	Troubles visuels (rares et réversibles)*

\*L'enfant aura un examen ophtalmologique (yeux) avant et après le traitement

Tous les médicaments sont GRATUITS pour le patient, dans le cadre du *Programme de gratuité des médicaments contre la tuberculose de la RAMQ*, et ce peu importe le statut de citoyenneté et d'immigration.

## La PRISE des ANTITUBERCULEUX



Les médicaments antituberculeux peuvent être difficiles à administrer aux jeunes enfants en raison de leur goût. Certains enfants peuvent refuser toute prise de médication après quelques jours de traitement.